

---

# Présentation de Naturama et références



# Présentation de Naturama

---

Créée en 2000, NATURAMA est une association d'éducation à l'environnement de type loi 1901 à but non lucratif. Elle a pour but de développer la connaissance et la protection de la nature par des actions éducatives; et de manière générale, d'améliorer la relation entre l'homme et son territoire de vie dans un souci de protection de son environnement.

L'association compte aujourd'hui sept salariés et œuvre pour une diffusion de la connaissance grâce à ses compétences éducatives et scientifiques

Naturama dispose de l'agrément Jeunesse et Sport pour l'éducation populaire depuis le 22/04/02.

Elle est inscrite au Journal Officiel du 4/11/00.

Elle dispose d'un numéro d'agrément en tant qu'organisme de formation depuis janvier 2007.

Naturama a été labellisé "Lyon, ville équitable et durable" par la ville de Lyon pour 2 ans. Cette labellisation est attribuée aux établissements qui défendent une consommation durable, respectent l'environnement et prennent en compte l'utilité sociale.

Depuis février 2010 Naturama est agréée de protection de la Nature.

L'association est membre du conseil d'administration du Groupement Régional d'Animation et d'Initiation à la Nature et à l'Environnement (GRAINE) de Rhône Alpes et de la Maison Rhodanienne de l'Environnement. Elle fait également parti du conseil d'administration du CEDD (Centre Environnement et Développement Durable des Monts du Lyonnais)

## Nos activités

- Réaliser des études écologiques (faune, flore) pour des commanditaires publics ou privés
- Développer la connaissance et la protection de la nature par des actions éducatives (interventions en milieu scolaire, week-ends découverte de la nature, formations, stages).
- Produire des documents pédagogiques : films, expositions, sentiers de découvertes et d'interprétations, livrets pédagogiques, vidéos pédagogiques.
- Construire des partenariats durables avec des collectivités territoriales et des intercommunalités en matière de protection de la nature et d'éducation au développement durable.



# Activités de Naturama - volet animation

---

## Nos animations scolaires

Naturama réalise plus de 1000 demi-journées d'animations par an. Elle compte parmi ses partenaires :

- La direction prospective et stratégie du Grand Lyon
  - La mission Écologie du Grand Lyon
  - Le Syndicat Mixte du Rhône, des Îles et des Lônes (SMIRIL)
  - Le syndicat Mixte des Monts d'Or
  - Le Syndicat d'Aménagement et de Gestion de l' Yzeron, du Ratier et du Charbonnier (SAGYRC),
  - Le Syndicat des Grandes Terres
  - Le Syndicat du Vallon des Serres et des Planches
  - La COPAMO
  - La Communauté de Communes de la Vallée du Garon (CCVG)
  - Le CEDD Monts du Lyonnais
  - La Mission d'Action Culturelle du Rectorat et L'inspection académique
  - Le Grand Moulin de l' Yzeron
  - La Maison Rhodanienne de l'environnement (MRE)
  - Le projet nature St Genis Laval « troc agricole »
  - Le projet nature V-Vert
  - Le projet nature Yzeron (Francheville / Craponne)
- **Partenaires privés** : Arkema, Lafarge, Sita Suez...



# Activités de Naturama –volet animation

---

## Thématiques de nos animations

### **1/ EAU :**

La qualité de l'eau, l'eau et le développement durable, l'eau et patrimoine, l'eau et le paysage, l'eau et l'agriculture, la préservation des zones humides la biodiversité des milieux aquatiques. Visite de la station d'épuration de Pierre-Bénite. Rallye sur l'eau dans les communes (circuit de l'eau ou patrimoine de l'eau)

### **2/ ARBRE :**

L'arbre de vie, Parole d'arbre, l'arbre en ville, Rallye arbre et paysage, participation à des chantiers de plantation d'arbres et de haies.

### **3/ PROPRETE - DECHETS :**

Le tri sélectif et recyclage des déchets, papier recyclé, compost, rallye déchets

### **4/ DEVELOPPEMENT DURABLE :**

L'empreinte écologique, la biodiversité, la nature en ville, la balade sensorielle, les oiseaux, les insectes, traces et indices de la faune sauvage, les différents écosystèmes, les dynamiques de milieux, l'évolution du paysage, la préservation des zones humides

### **5/ AGRICULTURE :**

L'assiette écocitoyenne, visite d'agriculteurs, lectures de paysage, l'eau et l'agriculture, le troc agricole, consommation responsable, gestion des espaces par l'Homme et relation ville/campagne.

### **6/ JARDIN :**

Les auxiliaires du jardinier, le compost, à la découverte des fruits et légumes, la biodiversité, l'eau dans le jardin, aménagements pour le jardin. Aide à la mise en place de jardins dans les écoles.





# Présentation du Conseil d'Administration

---



Thierry TUNESI  
Président



Sylvain CHIRAT  
Vice-Président



Marie-Paule MOTTARD  
Trésorière



Sophie CALVET  
Secrétaire



Gabriel GIRAUD  
Administrateur



Éric REVEL  
Administrateur



Pierre JOSEPH  
Administrateur



Béatrice JANSEN  
Administratrice



Bernard JUSTET  
Administrateur



Olivier GILBERT  
Administrateur



# Présentation du comité scientifique

---



**Fabrice BARDET**

Chargé de recherche à l'ENTPE  
(Ecole nationale des travaux  
publics d'Etat) - Laboratoire de  
Sciences Sociales.  
S'intéresse à la quantification de  
l'action publique (plan climat,  
Agenda 21...)



**Laurent JOYET**

Directeur de l'ADARA,  
Association pour le  
Développement de  
l'Apiculture en Rhône-  
Alpes.



**Bernard CELLOT**

Maître de Conférences HDR à  
l'Université Claude Bernard -  
Lyon1,  
UFR Faculté des Sciences et  
Technologies, Département de  
Biologie,  
UMR CNRS 5023 - Laboratoire  
d'Ecologie des Hydrosystèmes  
Fluviaux (LEHF)



**Jean-Claude JAUNEAU**

Enseignant chercheur à l'ISARA  
Lyon. Agro-socio-économiste. Expert  
auprès du comité scientifique du parc  
du Vercors.



# Présentation de l'équipe des salariés (moyens humains)

---



Christophe DARPHEUIL  
Directeur



Noémie BERTHELOT  
Responsable  
pédagogique



Cynthia PERRAUD  
Animatrice référente sur  
les questions liées à l'eau



Olivier CAPARROS  
Chargé d'étude



Mathieu PERRAUD  
Animateur référent sur les  
questions agricoles



Marianne COPPIER  
Animatrice référente sur les  
questions déchets et arbres





# Références:

## Inventaires écologiques - études faune & flore

---

**2010- Inventaires de mammifères et chiroptères** pour l'opération « Biodiversité dans mon jardin ». Inventaires des espèces présentes dans les jardins de l'agglomération lyonnaise et proposition d'amélioration des pratiques de production.

Suite à cet inventaire, l'édition d'un livret est en projet.



**2009- Inventaire ornithologique dans le cadre de l'opération « Biodiversité dans mon jardin »**

Réalisation d'un livret « Les oiseaux des jardins du Grand Lyon », dans le cadre du projet Opération Biodiversité dans mon Jardin, mené en partenariat avec la Fédération des Jardins Collectifs et Familiaux et le Grand Lyon.

Aujourd'hui, les jardins familiaux en milieu urbain sont les derniers remparts contre l'extension des villes. Ces espaces de nature accueillent une faune et une flore sauvages méconnues du public, intéressantes à valoriser. Nous avons entamé ce projet en janvier 2009 avec le recensement des oiseaux et mammifères présents dans 8 jardins familiaux du Grand Lyon (Bron, Ecully, Villeurbanne, Gerland, Sainte Foy lès Lyon, Décines, Chassieu et Rillieux-la-Pape).

Ce projet, réalisé en partenariat avec la Fondation Nature et Découvertes, la Fondation Nicolas Hulot, le Grand Lyon et la Fédération Nationale des Jardins Familiaux et collectifs, a comme objectif de protéger la biodiversité par la sensibilisation et la formation des jardiniers, mais aussi du grand public et du public scolaire, grâce

à l'édition d'un livret, l'impression de posters, des formations dans les jardins, etc.

**2010 - Caractérisation d'habitats dans les sites industriels d'ARKEMA et propositions de gestion**

Suivi Ecologique des sites- Volet Habitat & Flore. Caractérisation des habitats naturels, analyse et cartographie, propositions de gestion.





# Inventaires écologiques - études faune & flore



## 2009 - Inventaire sur les insectes pour l'entreprise ARKEMA

Une étude a été réalisée par une de nos stagiaires, Carine BIOT, dans le cadre d'un partenariat avec l'entreprise Arkema, pour inventorier les insectes présents sur la friche industrielle du site de Saint-Fons. Un livret a vu le jour très récemment pour rendre compte des résultats de l'étude, notamment la présence d'une espèce protégée : le Gomphe à pattes jaunes.

## 2009 - Suivi ornithologique du Bois des Chênes de Saint Genis Laval

État des lieux qualitatif et quantitatif, concernant la présence des oiseaux sur ce terrain de la municipalité de Saint-Genis-Laval.

**2009 - Collaboration avec SOBERCO Environnement** sur le projet ferroviaire de Clermont Ferrand. Dans le cadre de l'étude de nouvelles variantes du projet de contournement de Pérignat-sur-Allier dans le Puy-de-Dôme intervention concernant la recherche (et la qualification de l'abondance) des espèces suivantes : - l'écaille chinée, - le cuivré des marais, - le gomphe serpentifère, - la cordulie à corps fin, - l'agrion de mercure, - le lucane cerf-volant.



## 2007-2008-2011 - Suivi ornithologique de la carrière du Val d'Azergues pour le groupe LAFARGE

Le chargé d'étude de Naturama a assuré le suivi ornithologique prévu dans le cadre d'un partenariat avec l'entreprise Lafarge. Une première étude avait été réalisée sur le site en 2007 sur la carrière de Belmont. En 2008, un suivi approfondi a permis de repérer le Tarier pâtre et la Pie grièche. L'année 2010-2011 sera l'occasion d'un nouveau suivi ornithologique sur la carrière et sera peut-être l'occasion de confirmer que ces oiseaux migrateurs apprécient la carrière et lui restent fidèles

**2008 - Étude faune et flore des prairies fleuries de Saint Genis Laval**  
Inventaire insectes et flore - Étude comparative des populations d'arthropodes et plus particulièrement de Carabes, Hyménoptères et Lépidoptères d'une prairie fleurie et d'une parcelle entretenue

# Inventaires écologiques - études faune & flore

## Bienvenue sur le sentier de Charbonnières-les-Bains

Bonjour, je vais être votre guide. Ensemble, nous allons partir à la découverte de la vie animale et végétale qui peuple les berges du ruisseau de Charbonnières.



En longeant les berges de ce cours d'eau, vous allez découvrir un écosystème riche et fragile caractéristique des milieux aquatiques et du sous-bois.



## 2008- Inventaire écologique du ruisseau le Charbonnier à Charbonnières les Bains

Sentier de Charbonnières-les-bains (69) en partenariat avec la Mairie : panneaux

Réalisation en 2008 d'un **sentier pédagogique** le long de la rivière de Charbonnières les Bains . 7 panneaux sur le thème de l'eau et de la biodiversité animale et végétale.

**2007 - Inventaire écologique du plateau des Hautes Barolles à Saint Genis Laval : Réalisation d'un livret pédagogique « le patrimoine naturel » en partenariat avec la Mairie de Saint Genis Laval**  
Objet : Ce livret présente la richesse de la biodiversité présente sur le plateau des Hautes-Barolles



**- Inventaire écologique de l'étang de Virieux à Charly**



# Inventaires écologiques - études faune & flore



2006 - Inventaire et suivi des populations d'oiseaux de l'aéroport de Lyon Saint-Exupéry. Afin de remédier aux problèmes de sécurité posés par la présence d'oiseaux, l'aéroport de Lyon/ Saint Exupéry et l'association Naturama ont mené une étude recensant les oiseaux fréquentant le site aéroportuaire.

-Inventaire écologique des plan d'eau d'Ambronay et Pont d'Ain

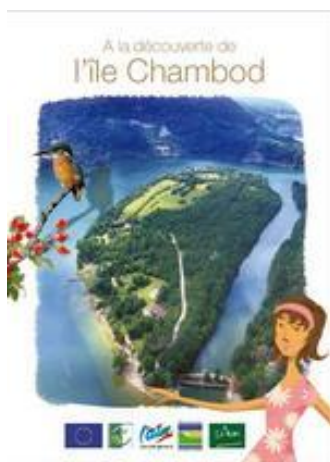
## Sentiers d'interprétation



En 2009 :

-Sentier des Alouettes à Corbas (69) en partenariat avec le Syndicat des Grandes Terres : panneaux

Le sentier a pour thème la découverte du plateau agricole des Grandes Terres situé entre Feyzin, Corbas et Vénissieux. Il comporte 8 panneaux et 3 bornes qui présentent la richesse écologique et les activités humaines du plateau.



En 2008 :

-Sentier de l'île Chambod (01) en partenariat avec le GAL de la Vallée de l'Ain : livret + bornes

Réalisation d'un livret « *A la découverte de l'île Chambod* » en partenariat avec le Syndicat Mixte Site Chambod et l'Office de Tourisme Intercommunal Pays du Cerdon - Vallée de l'Ain.

Objet : Ce livret de 24 pages présente la richesse écologique de l'île Chambod mais aussi son histoire : l'île Chambod, en effet, est le vestige d'une mémoire collective dont les habitants se sont faits les derniers témoins.

**Antérieurement :**

- Bron (69) : panneau sur la mare pour les Jardins Familiaux
- Lyon Parc de Gerland (69) : panneau sur le jardin des oiseaux
- Saint Sauveur de Montagut (07) en partenariat avec le Syndicat de Rivière Eyrieux Clair : panneaux



# La tonte écologique en milieu urbain

---



Depuis mars 2009, Naturama est éleveur de moutons de Soay , a ce titre l'association propose la location de son cheptel pour tondre les espaces verts aménagés ou non , difficile d'accès, en pente ou dangereux.

Naturama loue ses moutons pour des périodes de 2 à 6 mois, la pose de clôtures et le suivi (par un berger) est optionnel.

Cette race est très robuste, s'adapte à tous les types de terrains ne nécessite pas d'entretien particulier et pas d'abri. Le Soay consomme peu d'eau et n'abime pas le terrain de pâture , il respecte l'entomofaune ( alors que les tondeuses broient tout), il fertilise le sol par ses crottes et enthousiasme les riverains par sa présence (animal beau et pédagogique).

Plusieurs missions de pâture ont déjà été réalisés sur les communes de : Rilleux la pape; Dardilly, Villeurbanne, Saint Genis les Ollieres, Chaponost, Brignais, Chasse sur Rhône , Bron

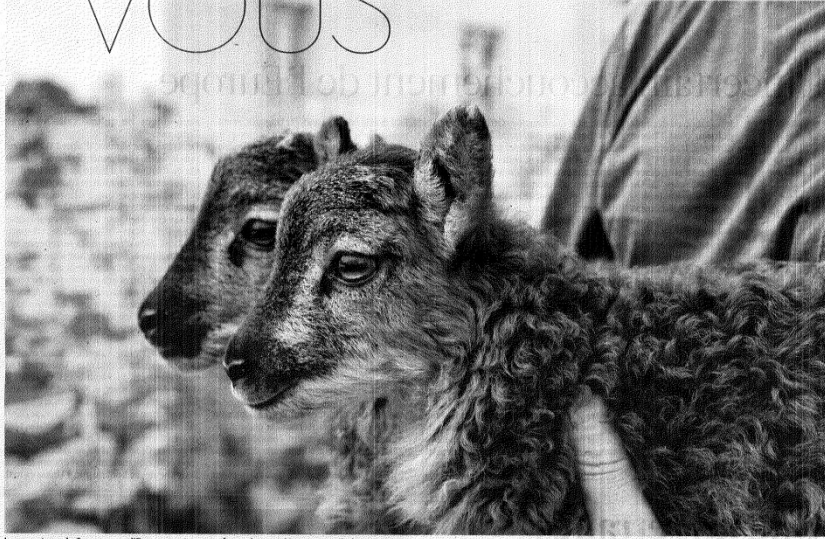




22

# VOUS

LIBÉRATION MERCREDI 5 MAI 2010



Les moutons de Soay venus d'Ecosse sont un peu farouches au départ mais s'habituent vite au contact humain. Au travail, il leur faut, à quatre, quinze jours pour tondre 2000 m<sup>2</sup>.

BÊÊÊÊ Près de Lyon, une association écolo loue des ovins débroussaillers.

## Il tond, il tond, le mouton

Par **OLIVIER BERTRAND**  
Correspondant à Lyon  
Photo **SÉBASTIEN ÉROME**  
SIGNATURES

Dans les petits bois d'une résidence, à Rillieux-la-Pape, en périphérie lyonnaise, des petits moutons broutent. Une race écossaise. Pas très grande, très jolis. Efficaces. De vraies tondeuses sur pattes. Les habitants les louent depuis vendredi, pour un mois, pour entretenir le jardin commun. En finir avec la chimie, moins polluer, retrouver un peu de campagne à la ville.

**NAISSANCES.** Ils ont trouvé ces moutons auprès d'une association, Naturama, qui joue un rôle d'interface entre urbains et ruraux dans cette agglomération lyonnaise où la campagne reste à dix minutes de la ville. Elle a récupéré ses premiers moutons voilà deux ans. Ils venaient de l'École nationale supérieure (ENS) de Lyon. C'est chic. Des moutons de Soay, race que les

éleveurs écossais ont abandonnée depuis une centaine d'années parce que leur viande n'était pas très bonne, et leur laine pas terrible. Des moutons rustiques, semblables à de petits chamois que le jardin zoologique du parc de la Tête d'or avait acquis dans un souci de préservation. Puis il y a eu des naissances et le jardinier de l'ENS en a récupéré pour les trois hectares de l'école. Après d'autres naissances, il en a donné à Naturama. L'association a d'abord loué ses moutons aux collectivités. Ils ont par exemple entretenu le vieux cimetière de Loyasse, sur la colline de Fourvière.

En lisant dans la presse locale un reportage sur l'initiative, un habitant du voisinage a eu l'idée de les louer pour le petit bois commun que partagent les résidents, et qui fait près de deux hectares. Jusque-là, ils l'entretenaient eux-mêmes deux fois par an, et faisaient passer une entreprise pour traiter chimiquement les ronces et les endroits plus compliqués. «*C'est le monde d'aujourd'hui qu'ils passaient le pro-*

*duit, sans savoir ce que c'était*», raconte Claude Jacquignon, enseignante motivée qui a pris les contacts et fait le forcing auprès des voisins. «*On n'est pas très écologiste dans nos comportements, ajoute-t-elle, mais on aime bien l'être. On réfléchit à ce qui se passe autour de nous, on réalise qu'on fait plein de*

**«De vrais pots de colle.»**

**Une viticultrice sur le caractère des moutons**

*choix anodines qui, mises bout à bout, deviennent horribles.*» Elle a poussé les voisins à laisser tomber la chimie. Puis son mari a, avec d'autres, planté des clôtures mises à disposition par l'association. L'occasion d'un repas commun en lisière du bois. «*Un moment moins surfait, plus spontané que les fêtes des voisins que l'on fait d'ordinaire.*» L'idée des moutons n'a cependant pas emballé tout le monde. Certains avaient peur de l'entretien, des vols, des chiens errants. «*Il y a aussi une génération pour qui la chi-*

*mie a été une révolution. Elle a remplacé l'huile de coude, pour eux cela reste le symbole du progrès et de l'efficacité*», croit comprendre l'enseignante. Les moutons sont plus lents. À quatre, il leur faut quinze jours pour tondre environ 2000 m<sup>2</sup>. Mais il y a des avantages. Plus de bruit de tondeuse. Seulement celui, apaisant, des clochettes.

Plus de pollution : le crottin amende la terre et les piétinements ralentissent la repousse sur les chemins. «*Mais il ne faut pas se leurrer, il y a aussi un petit effet de mode*», dit Christophe Darpheuil, responsable de Naturama. Il a livré ses moutons vendredi. Fanette et Flanelle, les femelles. Faune et Fabre, les mâles. Plus deux petits, qui pour l'instant se contentent de têter leur mère et de suçoter l'herbe. Dans six mois, ce seront de vraies tondeuses. Le lot de moutons se loue 400 à 700 euros pour le mois. Une pierre à sel accrochée à un arbre, une bassine d'eau à remplir de temps en temps, et au travail. Les

voisins viennent en famille les regarder brouter.

**AFFECTUEUX.** Au départ, le mouton de Soay est plutôt farouche, «*ce qui le protège au moment de l'Aid*», glisse Christophe Darpheuil. Puis il s'habitue vite. Fanette vient déjà lécher les mains des voisins. Une viticultrice du Beaujolais, qui les a eus cet hiver pour entretenir ses vignes, raconte qu'ils deviennent vite affectueux. «*Je vois pots de colle*», dit-elle, enchantée du résultat. Elle envisage d'en prendre à l'année. Une idée qui traîne aussi dans la tête de Claude Jacquignon. «*On clôturerait tout le bois et on leur consacrerait une cabane*», dit-elle. Naturama est prête à céder des bébés. Elle veut seulement diffuser l'idée. Confier ses moutons aux collectivités (ils entretiendraient bientôt les douves d'un vieux fort puis les halimes - coteaux du Rhône - de Lyon), les louer aux viticulteurs, aux particuliers, en céder. Et créer peut-être bientôt un poste de berger en pleine ville. ➤



# Les ruchers observatoire de la qualité environnementale

---



Depuis mars 2011, L'association Naturama met en place des ruchers observatoire de la qualité environnementale par l'intermédiaire de son apiculteur. Ainsi une convention a été établie avec la ville de Lyon et le Grand Lyon pour installer ces ruchers :

- dans le bois de Balmont au parc de la Duchère (Lyon 9eme)
- au LEGTA de St Genis Laval
- au Lycée Horticole de Dardilly

En projet 2012 : un rucher dans la vallée de la chimie et un rucher à la Part Dieu (Lyon 3eme)

Cette initiative a pour objectif de détecter les dangers auxquels sont soumis les abeilles et d'identifier la qualité environnementale de l'agglomération Lyonnaise. La production de miel est analysée par le CNRS. Ces analyses respectent un protocole scientifique qui révèle la quantité de pesticides, de métaux lourds et de HAP (hydrocarbures aromatiques polycycliques), contenus dans notre environnement.





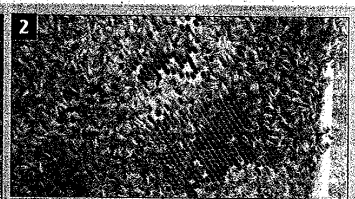
## Du miel et des abeilles 9/18/11 comme baromètre environnemental

**Ecologie.** Installé dernièrement dans le parc du lycée agroalimentaire, un rucher observatoire va servir de bio-indicateur sur l'état de santé de la nature des communes environnantes

Souvent décrite comme une sentinelle de l'environnement, en contact avec les plantes mais également avec de nombreuses particules aériennes et aquatiques, l'abeille joue le rôle d'un véritable bio-indicateur capable de nous renseigner sur notre milieu de vie.

### Les résultats d'analyses resteront à la discrétion du Grand Lyon

Pour étudier plus finement l'état de santé de l'agglomération, la mission écologie du Grand Lyon vient de signer une convention avec Naturama. L'association d'éducation à l'environnement de Saint-Genis-Laval est chargée de la mise en place et du suivi d'un rucher observatoire de la qualité environnementale. Depuis juin dernier, cinq ruches ont en effet été installées dans le parc du Lycée d'enseignement général technique et agricole (LEGTA), route de Charly. Les abeilles, dans un rayon de trois kilomètres autour de la ruche, vont butiner toutes sortes de végétaux. L'analyse de leur miel, au CNRS de Solaise principalement, devrait permettre de « détecter » et surtout de quantifier la présence de métaux lourds, pesticides et hydrocarbures dans cet espace proche de la vallée de la chimie mais aussi riche de ses zones de bois et vergers.



De nombreuses expériences réalisées depuis une quinzaine d'années montrent, en effet, que les contaminants retrouvés dans les produits de la ruche et ceux retrouvés dans l'air ou le sol, entretiennent une relation positive. Ainsi, l'augmentation de la pollution de l'environnement entraîne un accroissement des polluants retrouvés dans le miel,

les abeilles ou encore le pollen et les cires. « Il ne s'agit surtout pas de stigmatiser qui que ce soit mais de se dire que si les abeilles, et donc le miel, sont sensibles aux pollutions périurbaines, il vaut mieux le savoir pour adapter la politique à conduire sur le territoire », milite Christophe Darpheuil, directeur de Naturama. Ce qui pourrait

donc expliquer le souhait du Grand Lyon de garder, à discrétion, le résultat des analyses réalisées à partir du rucher de Saint-Genis-Laval. Un rucher observatoire de la qualité environnementale qui n'est pas le seul dans l'agglomération lyonnaise. Le même dispositif a été installé dans le parc du lycée horticole de Dardilly.

Emilie Chaumet

### LE SAVIEZ-VOUS ?

L'abeille joue un rôle indispensable dans le maintien de la vie sur terre. Avec les autres insectes pollinisateurs et le vent, elle assure 70 à 80 % de la pollinisation des plantes à fleurs, et donc de la reproduction des

espèces végétales qui produisent une part majeure des ressources alimentaires. Elle est un maillon essentiel de la chaîne qui contribue à maintenir l'équilibre des écosystèmes.

