



# RÉ-CRÉATION D'ESPACE !

## ACCOMPAGNEMENT À LA RÉNOVATION DES COURS DES ÉTABLISSEMENTS SCOLAIRES

### APPROCHE

En 2008, un partenariat ambitieux entre la Ville de Lyon et notre association a permis la mise en place d'aménagements concertés au sein de 11 écoles lyonnaises\*. Depuis, cette méthodologie s'est amplifiée et diffusée sur le territoire national, avec des co-productions de cours d'écoles en Île-de-France, sur Marseille et à Grenoble.

Aujourd'hui, nous proposons une approche globale de l'aménagement d'une cour, permettant de :

- **Créer et animer une démarche de concertation** : une co-production, où l'ensemble des parties prenantes sont associées. Ce sont les élèves qui portent, au niveau de l'établissement scolaire, cette concertation.
- **Prendre en compte les enjeux du changement climatique** : végétalisation et désimperméabilisation des cours, création de réserves de biodiversité, sensibilisation aux enjeux globaux du développement durable.
- **Favoriser le vivre-ensemble** : en complément de l'aménagement, permettre à chacun·e de s'appropriier l'espace et de jouer librement grâce à des règles écrites et acceptées par tous·tes.
- **Lutter contre les stéréotypes de genre** : sensibiliser les enfants ainsi que les équipes éducatives aux préjugés et stéréotypes de genre. Imaginer des aménagements non-genrés et appropriables par tous·tes qui favorisent l'égalité entre les filles et les garçons.

Notre action s'inscrit dans une volonté claire de créer des espaces récréatifs appropriables par tous·tes, vivables et répondant aux besoins de ses usagers·ères.

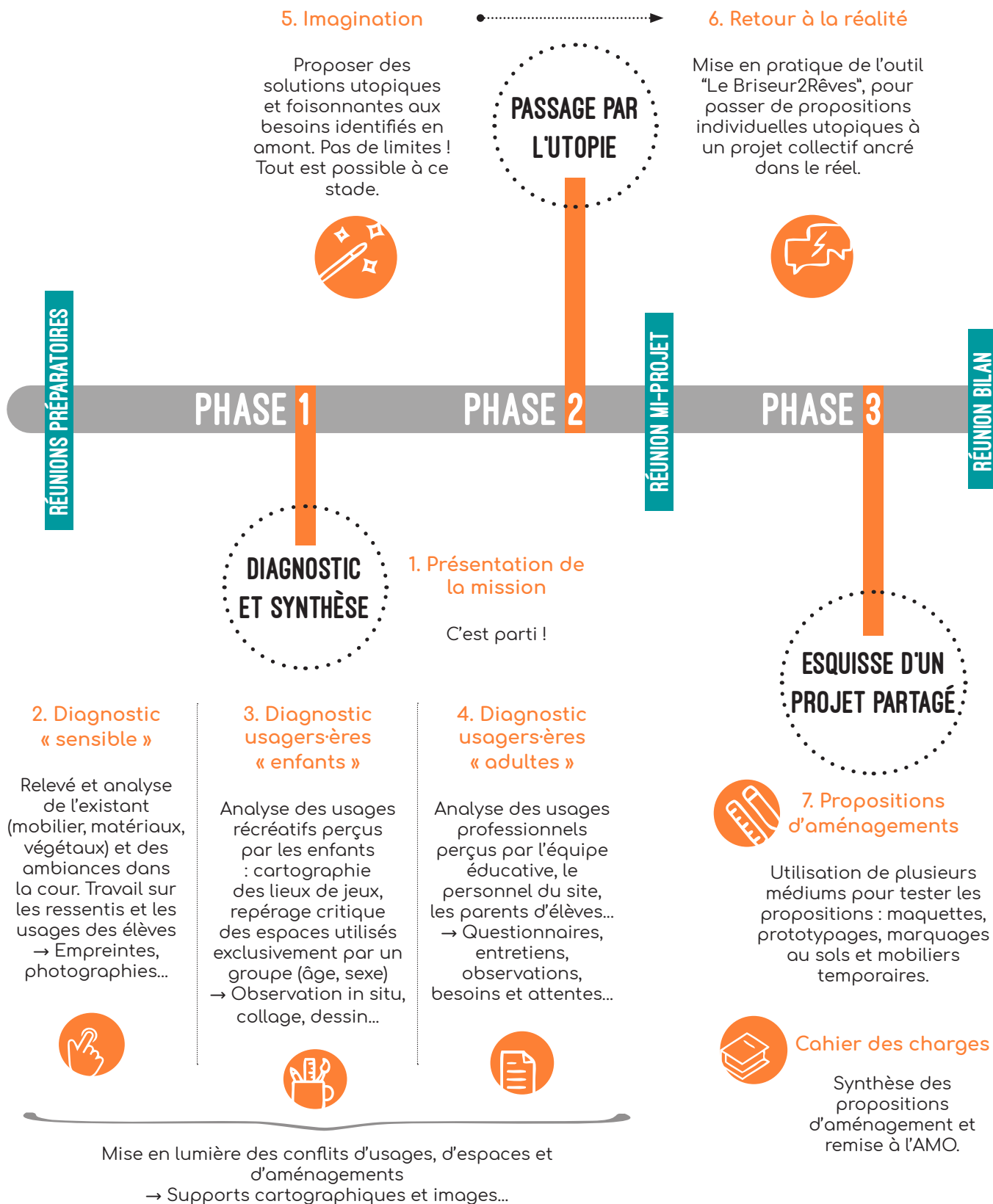
---

\* École Victor Hugo, école Condorcet, école Jules Verne, école Léon Jouhaux, école Georges Lapierre, école Jean de la Fontaine, école Diderot, école John Kennedy, école les Dahlias, école les Grillons, école Frédéric Mistral.

# MÉTHODOLOGIE

Nous proposons un accompagnement sur une année scolaire ou plus, en fonction des temporalités des travaux et du déroulement souhaité de notre méthodologie.

## · CONCERTATION ·



• CHANTIER •

• APPROPRIATION •

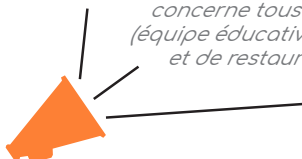
LE TEMPS DU  
CHANTIER



8.9. Travaux et  
temps éducatifs

Profiter des travaux pour rencontrer les différents professionnels·les sur place. Organiser des visites de chantier et suivre son évolution.

*“Les enfants portent la concertation mais celle-ci concerne tous·tes les usagers·ères de la cour (équipe éducative, enfants, personnel d’entretien et de restauration, parents d’élèves, etc.).”*



PHASE 4

PHASE 5



RÉUNION BILAN FINAL

13. Restitution finale

Organisation d'un temps festif pour célébrer la nouvelle cour et ses espaces co-construits.

*Ce temps festif peut également être organisé à l'issue de la phase 3*

APPROPRIATION  
DE LA COUR



ou



10.11.12. Création d'un  
« code de la cour »

Déclinaison du règlement intérieur, co-écrit avec tous les élèves et l'ensemble du personnel éducatif.

10.11.12. Création d'une  
« boîte à jeux »

Répertoire de jeux et d'activités favorisant la mixité entre les enfants..

Un temps de sensibilisation à destination de l'ensemble du personnel éducatif complète et finalise l'appropriation des nouveaux espaces aménagés.

# POSITIONNEMENT

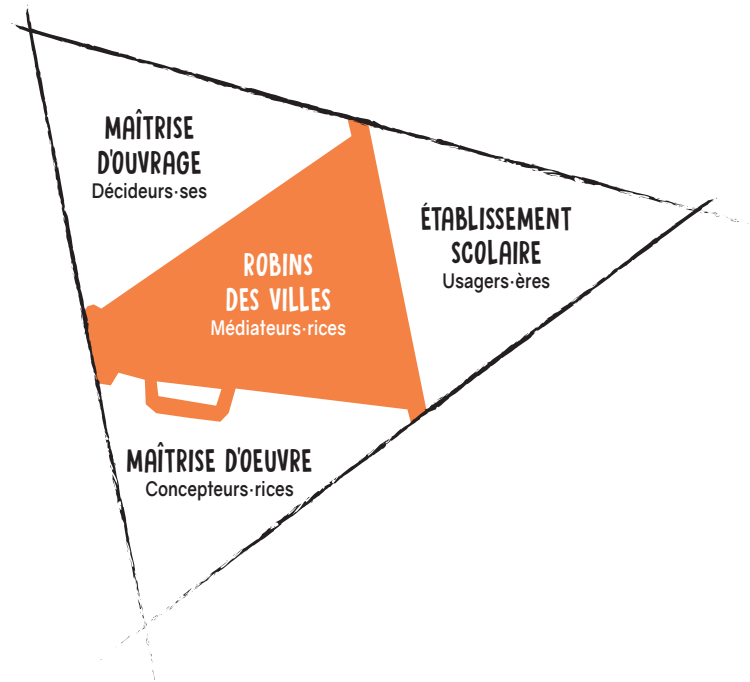
Dans ce processus, Robins des Villes joue un rôle de médiateur, mettant en place et assurant la démarche de participation dans l'établissement. L'association se positionne comme relais pour les services (direction de la gestion technique des bâtiments, direction des espaces verts, direction de l'Éducation, Éducation Nationale, etc..) afin d'assurer cohérence, lisibilité et efficacité du projet.

Par ailleurs, nous avons l'habitude de recourir à des **outils et méthodes issus de la sociologie et de la géographie sociale**, qui nous permettent de solidifier nos diagnostics et d'enrichir l'évaluation de l'ensemble de nos actions. Nous avons à cœur d'alimenter régulièrement nos références bibliographiques et d'enrichir nos connaissances pour ajuster, si besoin, nos méthodes.

Nous sommes également convaincus que le long et passionnant chemin de la **concertation**, incluant en outre la mise en place d'activités et de formations variées, permet, à terme, à chaque enfant d'**accéder à tous les espaces de la cour et de s'y sentir légitime**. Cet objectif principal est celui vers lequel nous tendons à chaque nouveau projet de co-production.

Enfin, notre démarche a déjà fait l'objet de plusieurs **rapports d'analyse et d'évaluation** :

- « La mixité comme moyen vers l'égalité à travers le réaménagement des cours d'écoles ? » *Concept RSE, Perfégat, Genre et Ville*, 2014.
- « Coproduction de la cour Jules-Ferry 2. Évaluation de la démarche et de l'aménagement ». *Robins des Villes, Montreuil*, 2016.



# SÉLECTION DE RÉFÉRENCES

## PROJETS ET MÉTHODES

### • CO-PRODUCTION COURS ÉCOLES

- 2020 - en cours : Aménagement de la cour de l'école La Sauvagère, Lyon 9ème
- 2019 : Aménagement de la cour de l'école Clémenceau, Grenoble
- Depuis 2008 : Une vingtaine de co-productions sur Lyon, Marseille et l'Île-de-France

### • PROJET 'COLLÈGE POUR L'ÉGALITÉ'

Questionner le rapport à l'espace avec des collégiens·nes par rapport au genre. Analyse de la cour de récréation, des toilettes, du parvis puis de l'espace public. Financement ANCT, ex-CGET.

- 2020 - 2021 : Collège Lamartine (Villeurbanne) Aménagement de la cour
- 2019 - 2020 : Collège Emile Malfroy (Grigny), Collège Alain (Saint-Fons), Collège Clémenceau (Lyon 7ème)
- 2019 - 2018 : Collège Clémenceau (Lyon 7ème)

### • CONCERTATION

Depuis plus de 20 ans, Robins des Villes accompagne collectivités, associations, structures dans leurs démarches de concertation.

- 2019 - en cours : Appui à la participation des habitants·es dans le cadre du NPNRU pour le Grand Avignon
- 2019 - 2020 : Appui aux ateliers citoyens de la ville de Bron
- 2016 - 2019 : Appui à la participation des habitants·es dans le cadre du PRU d'Air Bel (Marseille)

## OUTILS

### • LA VILLE EN VALISE

- 2008 - en cours : Outils pédagogique permettant une approche globale de la ville. Plus de 80 activités sur l'architecture, l'urbanisme, le paysage, les transformations urbaines, etc. sont présentes dans l'outil. Depuis 10 ans, l'association a vendu 80 Villes en Valise en France et formé plus de 150 utilisateurs·ices.

### • LE BISEUR2RÊVES

- 2019 - en cours : Outil ludique et pédagogique, destiné à un public enfant et adulte, permettant de passer d'une idée individuelle à un projet collectif, ainsi que de comprendre les contraintes de l'aménagement.

# ÉQUIPE ET CONTACTS

Robins des Ville réunit une équipe pluridisciplinaire, composée d'urbanistes, architectes et géographes, animée par la volonté de rendre accessible aux habitants-es-citoyens-nes la production de la ville. L'équipe possède également des compétences solides en animation de groupes (adultes, adolescents-es, enfants) et développe constamment des méthodologies afin de coproduire les projets avec les publics accompagnés. La créativité dans les démarches et le développement d'outils participatifs sont privilégiés. Ces qualités garantissent une meilleure adaptation à l'évolution des besoins des partenaires grâce à une pratique inventive et constamment renouvelée.

Élise Dehédin  
politiste -  
chargée de mission

elise.dehedin@  
robinsdesvilles.org

Lucille Paulet  
architecte - chargée  
de mission

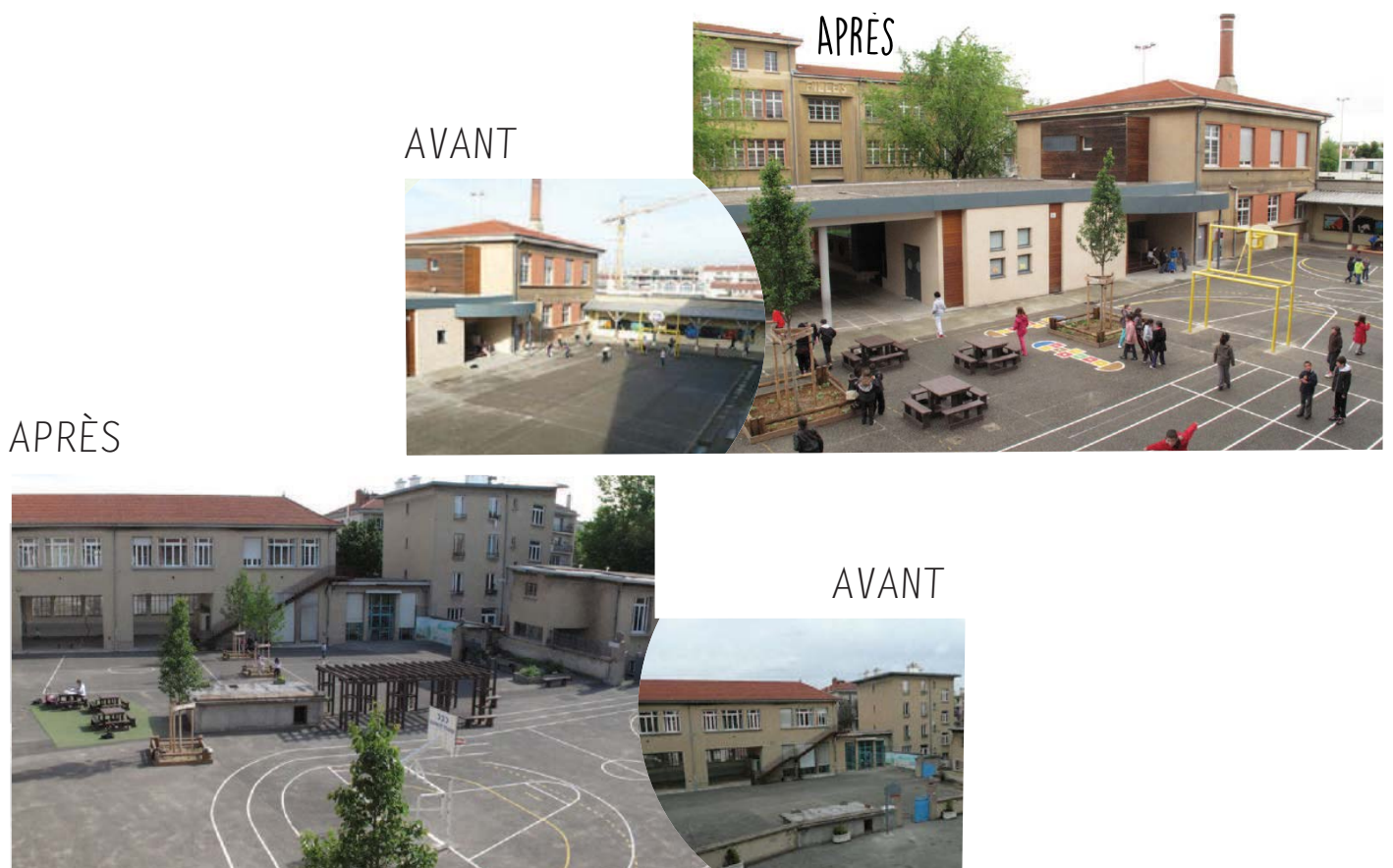
lucille.paulet@  
robinsdesvilles.org

Léa Raynouard  
paysagiste -  
chargée de mission

lea.raynouard@  
robinsdesvilles.org

Frédérique Viannès  
coordinatrice -  
gestionnaire

frederique.viannes@  
robinsdesvilles.org



Association loi 1901

SIRET 420 134 397 00025 APE 9499Z

10 bis rue Jangot  
Locaux Motiv'  
69007 LYON

09.50.78.52.77

lyon@robinsdesvilles.org



Mars 2021