



RésO / 06 octobre 2025 / Lyon (69)

Compte-rendu des échanges

Support de présentation : [20251006_AtelierRESO_prez.pptx](#)

Votre interlocuteur

Manon PERREAL

Métropole de Lyon

04 28 67 58 54

mperreal@grandlyon.com

Personnes présentes (par ordre alphabétique des organismes)

CC Balcons du Dauphiné : Julien Dépeint

DDT 69 : Alban Nallet

Métropole de Lyon : Lise Foucher (GEMAPI), Benoît Philibert, Manon Perreal

SHR : Roxane Tricard

SMAAVO (vallée de l'Ozon) : Mialy Ranaivoson

SMAGGA : Alexa Verjat

SMRB (Syndicat Mixte des Rivières du Beaujolais) : Jérémie Gauberti

SYRIBT (Syndicat des rivières Brévenne Turdine) : Marion Ribon

Préparation - Animation (AMO)

Atelier Minga : Lucie Van Der Meulen

ta.conseils : Thomas Adeline

Agence des Ours : Sandrine Boucher

Réalisation du compte-rendu : Atelier Minga – ta.conseils

Rappel de l'ordre du jour du RésO

1. Actualités des membres
2. Dernières productions de la Stratégie
3. Prise en main de l'espace collaboratif numérique
4. Vos retours sur l'année 2025
5. Quelles thématiques de travail pour 2026 ?
6. Prochaines étapes



• 1. Actualités des membres

SYRIBT (Brévenne-Turdine)

Le PEP est en cours de finalisation (bureau du SYRIBT le 6/10). Il vient poursuivre les démarches de prévention après 2 PAPI. Il met l'accent sur le ruissellement et la réalisation de travaux hydrauliques complexes.

SMRB (Rivières du Beaujolais)

Le PAPI entre dans une phase concrète, avec une série d'autorisation (DUP, DIG) attendue début 2026. Le sujet des mesures compensatoires des travaux hydrauliques est prégnant.

Le SMRB se pose la question de la bonne méthode pour tenir compte du risque inondation par ruissellement.

SMAAVO (Ozon)

Le PAPI devrait être déposé fin 2025.

SHR (Haut Rhône)

Deux mesures à signaler :

- 1 marché pour un avant-projet (AVP) pour la digue de Champagneux (niveau de protection pour une crue de période de retour de 2 ans), intégré au Plan Rhône-Saône
- 1 exercice de gestion de crise a été conduit début octobre

Par ailleurs le Festiv'o Rhône a permis de sensibiliser le grand public en associant la prévention du risque inondation à la gestion des milieux aquatiques (GEMAPI)

- voir <https://haut-rhone.com/festiv-o-rhone/>

Le SHR signale par ailleurs que la mobilisation des hydromachines est trop onéreuse pour les maîtres d'ouvrages qui ne bénéficient pas du dispositif du Plan Rhône-Saône.

SMAGGA (Garon)

Armand BELOT a été recruté pour l'élaboration du PAPI 2028-2033 qui prévoit 3 ouvrages de ralentissement dynamique (ORD) associés à une série de mesures compensatoires.

À signaler que la sensibilisation a été forte (auprès d'environ 100 personnes) autour du « village PLOUF ».

La carte des aléas inondation du PPR exposée au sol en grand format a été particulièrement appréciée.

Une réflexion est soumise au RésO pour attirer encore davantage de public à ce type d'évènement.

Métropole de Lyon

Lise FOUCHER signale les démarches de classement en systèmes d'endiguement (SE) des ouvrages à la confluence entre le Rhône et ses affluents. Par ailleurs 2 études hydrauliques sont menées sur des



affluents (dont le « ruisseau des Vosges », rive gauche de la Saône) pour intégrer pleinement la connaissance du risque inondation le PLU-H.

Manon PERREAL signale la convention passée avec le CEPRI afin d'adapter la fresque du risque inondation (présentée en Comité Inondation le 30/06 à Brignais) au contexte des crues lentes, comme celles de la Saône.

DDT69

La DDT69 signale :

- l'approbation du PPRNi Morgon-Nizerand
- la consultation fin 2025 du PPRNi de l'Ardières (affluent rive droite de la Saône, draine les écoulements de la partie Est des monts du Beaujolais)
- un nombre important de demandes de révision des PPR précédemment approuvés : nécessitera des arbitrages

Sollicitée par les participants, la DDT69 précise que pour les PAPI, les projets de travaux hydrauliques (axes 6 et 7) nécessitent la production d'un avant-projet (AVP), au moins au stade sommaire.

Jérémi GAUBERTI confirme que l'expérience montre que les calculs hydrauliques ont pu déjà modifier profondément un projet au passage au stade d'AVP.

AMO

Thomas ADELIN rappelle la publication du nouveau guide FPRNM de 2025.

Il signale également la tenue d'un colloque à Grenoble, organisé par le Risk Institute, le PARN et l'IRMA. Ce colloque a notamment permis d'aborder la question de la jurisprudence vis-à-vis des événements d'inondation ou de submersion marine. Cette jurisprudence souligne l'exposition des collectivités et des élus à des condamnations en cas de non déclenchement de PCS, de défaut de mise à jour ou encore d'absence de PCS.

Balcons du Dauphiné

Julien DEPEINT signale que le projet de budget GEMAPI de la CC intègre pleinement le risque d'inondation par ruissellement.

2. Activités de 2025 et dernières productions de la stratégie

Une présentation synthétique des activités et productions de l'année est faite par Thomas Adeline : voir diapos 6, 7 et 8 du diaporama du RésO (lien en 1^{ère} page). Elle est résumée ici.

- 2 Groupe de travail PICS : 31/03 et 27/05
- 2 Groupe de travail ruissellement agricole et eaux pluviales : 02/04 et 04/06
- 3 Cafés RETEX : Culture du Risque et dialogue amont-aval le 16/06, Prévision des crues et gestion de crise le 22/09 (le café Mutualisation des risques et solidarité entre voisins est programmé le 17/11)
- 1 Infolettre #3 de mai 2025
- 3 fiches de « bonnes pratiques » sur le thème « Eaux Pluviales et Ruissellement Agricole : diffusion en juin 2025 »



- 1 plateforme collaborative de la Métropole pour les membres du RésO : <https://territoires.grandlyon.fr/>
- 1 Comité Inondation du 30/06/2025 au Briscope de Brignais, avec 3 temps forts : visite commentée des digues du Garon, partage d'expérience sur le thème « Avant la crise : préparation et sensibilisation à la culture du risque et l'approche intercommunale » et enfin présentation d'outils de sensibilisation et de formation par la Plan Rhône Saône (DREAL), le CEPRI et l'IRMa

Toutes les ressources produites (comptes-rendus, infolettre, fiches de bonnes pratiques) sont disponibles ici : www.developpementdurable.grandlyon.com

• 3. Prise en main de l'espace collaboratif numérique

Informations à retenir

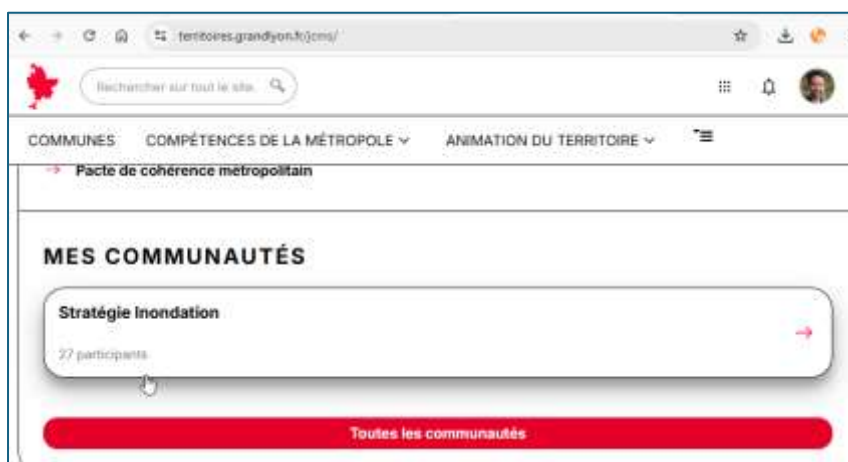
Lien de la plateforme : <https://territoires.grandlyon.fr/> ou <https://portail.grandlyon.fr/>

Chaque personne autorisée à se connecter reçoit un courriel de la part de cime@grandlyon.com. Les présents ont reçu ce courriel le 22/05/2025.

La plupart des participant.es accédaient pour la première fois à la plateforme d'échange.

Le RésO a été l'occasion pour les présents de se familiariser avec la plateforme : renseignement de leur profil (photo, descriptions, coordonnées).

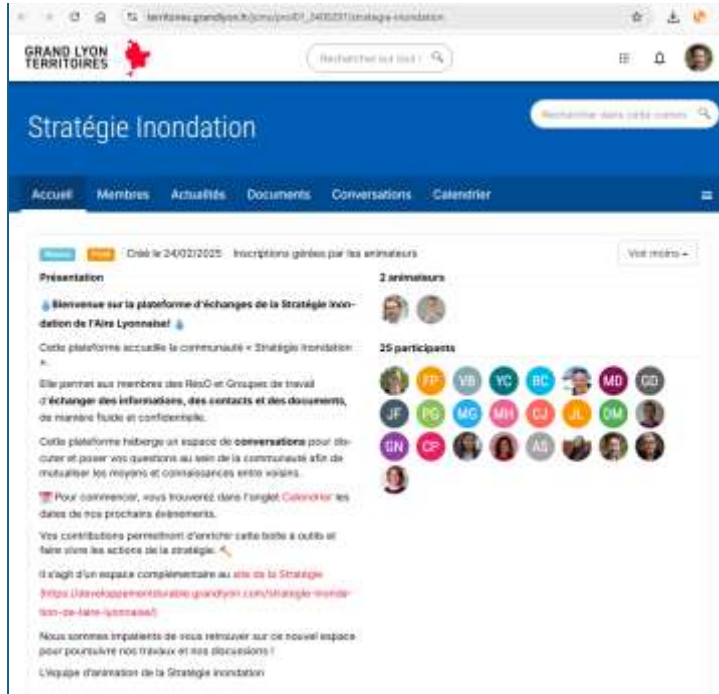
Une fois connecté à la plateforme générale, il faut accéder à la communauté « Stratégie Inondation », comme sur la capture-écran suivante :



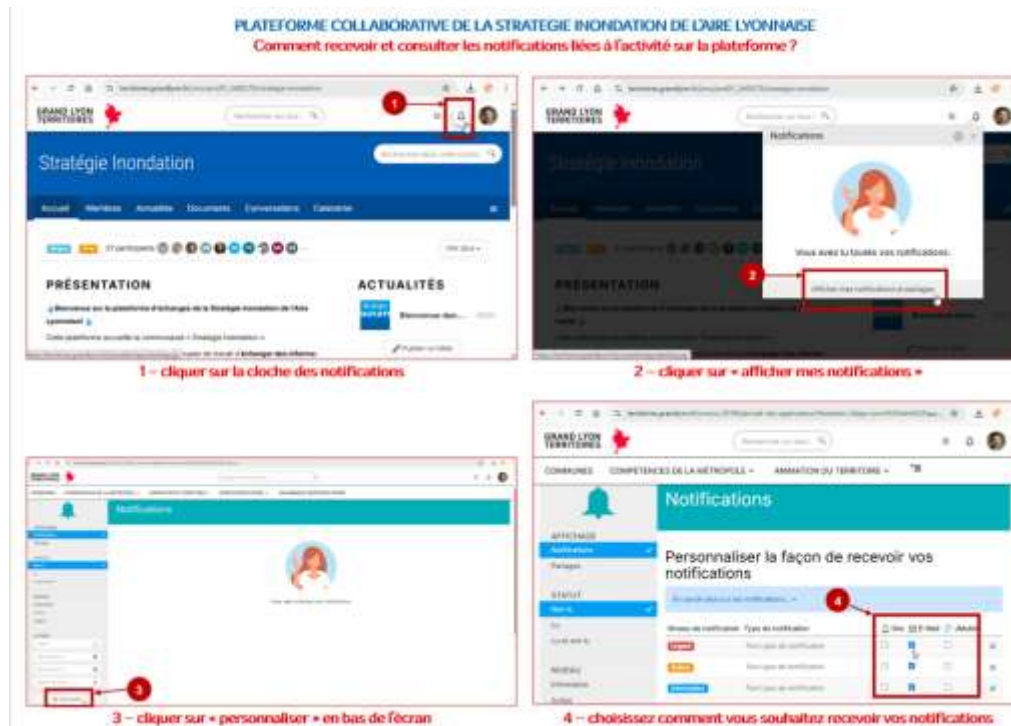
Le RésO a permis d'atteindre 27 participants (y compris 3 de l'équipe d'AMO), comme le montre la capture-écran suivante. Il est alors possible d'accéder à l'annuaire des membres, de consulter et publier des billets d'actualité, de déposer ou consulter des documents (comme le guide FPRNM 2025) et enfin et surtout, **de converser directement avec les autres membres.**

Stratégie INONDATION

BASSINS VERSANTS DE L'AIRE LYONNAISE



Un tutoriel pour se connecter à la plateforme a été réalisé après le RésO par Thomas Adeline.





4. Vos retours sur l'année 2025

Ce RésO a été l'opportunité de faire le bilan des activités de 2025.

Afin d'évaluer l'année écoulée, les participant-es ont été invité-es à exprimer leurs ressentis à travers un baromètre rappelant une échelle de crue, permettant de recueillir leurs perceptions sur l'organisation, la structure et les dynamiques des rencontres.



ORGANISATION ET FONCTIONNEMENT

- **Points positifs**
 - Café RETEX : plusieurs fois mentionné : format apprécié et sujets abordés très adaptés
 - Rythme d'échange
 - RésO et réunions à proximité de la gare part dieu
 - Partage de documents (guides etc.)
 - Fréquence OK
 - Groupes thématiques
 - Partage d'information
- **Points négatifs**
 - Mail d'invitation trop lourd (lié à l'image : 2 Mo), invitation outlook ok, vérifier les intitulés des mails pour faciliter la recherche
- **Améliorations**
 - Avoir la possibilité de suivre aussi les RésO en visio – Possibilité de penser à des sessions en hybride
 - Ou Un RésO annuel en présence / Un RésO en 100% visio
 - Proposer des rencontres en visio en complément du présentiel
 - Délocalisation des RésO (alterner les lieux : Lyon et ailleurs ensuite...)
 - Faire des mails avec un bandeau couleur plutôt qu'une image car ne s'affiche pas
 - Envoi programme : est-il envoyé aux personnes pas disponibles ?



CONTENU ET REALISATIONS

- **Points positifs**
 - Fiches Ruissellement
 - Fiches techniques en général
- **Points négatifs**
 - Systèmes d'endiguement : sujets très peu abordé encore
 - Renvoi du CR du Comité inondation (a été demandé par un élu)
- **Améliorations**
 - Comment mieux valoriser les supports de communication ?
 - Réaliser des rencontres terrains (comité inondation)



EXPERIENCE COLLECTIVE

- **Points positifs**
 - Echanges d'expériences
 - Charge de travail "contenable"
 - Très bonne ambiance de travail (merci pour les gâteaux !)
- **Points négatifs**
 - Intégrer des réunions de travail entre communautés de communes (PICS) ?
 - Réunions de travail plus spécifiques aux Com-Com ?
- **Améliorations**
 - Identifier les collaborateurs ayant participé à un sujet si questions supplémentaires
 - Partager travaux avec d'autres G.T ? Sur quelles thématiques selon les G.T ?
 - Partager des recettes de cuisine ! 😊

5. Quelles thématiques de travail pour 2026 ?

Lors de la réunion du réseau du 6 octobre 2025, les participant-es ont été invité-es à proposer et prioriser collectivement les thématiques de travail pour l'année à venir. L'objectif était d'identifier les sujets qui répondent aux besoins concrets des structures représentées, tout en définissant les formats d'échange les plus pertinents : groupes de travail (GT) pour un approfondissement technique et méthodologique, ou Cafés RETEX pour favoriser le partage d'expériences entre pairs. Cette démarche participative a permis de dégager plusieurs axes de réflexion structurants autour de la gestion du risque inondation et de la vulnérabilité des territoires.

Les échanges ont permis d'aboutir aux orientations suivantes :

Sujets priorisés par le Groupe 1

1. Diagnostic inondation (G.T ?)
 - a. pas forcément des travaux
 - b. Comment faire un suivi ?
 - c. Pas de travaux, pas de protection
2. Dignes non classées (G.T ? RETEX ?) 2 groupes sur 3 votent pour ce sujet
 - a. Historiques / enjeux industriels
 - b. Que faire à ce sujet ?
 - c. Ouvrages remblais, sncf, etc.
3. L'instrumentation prévention des crues
 - a. Quels outils utiliser ?
 - b. Quels endroits et localisation ?

Sujets priorisés par le Groupe 2

1. Aménagement en zone inondable / Planification (PLU) (G.T ?) 2 groupes sur 3 votent pour ce sujet
 - a. Lien avec ruissellement
 - b. impacts sur la planification
2. Continuer PICS (G.T ?) 2 groupes sur 3 votent pour ce sujet



- a. Comment mobiliser dans ce GT les EPCI ?
3. Formation préventive (G.T ?)
 - a. Élus et grand public
 - b. Creuser le café RETEX
 - c. Se donner des outils pour évaluer / s'assurer publics moins avertis sont touchés
 - d. Évaluer un évènement
 - e. Mieux adresser les évènements
4. Ruissellement
 - a. Stratégie de ruissellement
5. Retour du CEPRI : journée du 03 novembre - Sénat - GEMAPI

Sujets priorités par le Groupe 3

1. Interaction entre gestionnaires d'ouvrage et la gestion de crise (RETEX)
 - a. Responsable autour des systèmes d'endiguement (communs)
2. Vulnérabilité des réseaux (électrique, eau, assainissement, routes, etc.) (RETEX)
 - a. Action EPTB / Epage RB
 - b. Autres ? ENEDIS ? RTE ?
 - c. Vulnérabilités secondaires

Focus sur les digues non classées : Lise Foucher informe qu'une étude de recensement des digues non classées est en cours à la Métropole. Délibération à venir.

Questions qui se posent :

- Quand le recensement est réalisé, après qu'est-ce qu'on en fait ?
- Quelle stratégie avoir ? (exemple du SMAGGA)
- Quels sont les différents interlocuteurs ?
- Quelles sont les différentes méthodologies ?

Thématiques retenues après priorisation des 3 groupes :

- Aménagement en zone inondable / Planification (PLU)
- Digues non classées
- Formation préventive

Question qui se pose pour les membres :

- Comment inscrire une continuité du sujet PICS au sein de la Stratégie ?

Les formats restent à définir.

Plateforme de la Métropole / Forum d'échanges

- Quelle place à prendre ?
- Pour quels sujets ?
- Quelle animation ?



6. Prochaines étapes

- Café RETEX
- Lundi 17 novembre 2025 entre 11h et 12h, Mutualisation des ressources et solidarité entre voisins
- Bilan année 2025 et programmation 2026
- Sur la base des apports de ce RésO, l'AMO réalisera une proposition pour la programmation 2026.
- Le bilan et cette programmation seront disponibles en début d'année 2026 après validation de la Métropole de Lyon. Les membres de la Stratégie seront informés des prochaines rencontres et des modalités de celles-ci à ce moment-là.

7. Annexes : copie des paper-boards et photos des participants



① Interact° entre gestionnaires d'ouvrage et ~~la part de l'Etat~~ la part de l'Etat (communes)
 RETEX resp. autour des Syst. d'endiguement

② Vulnérabilité des réseaux (élec, eau, ass, routes...)
 Retex : actions EPTB / Epays RB
 autres ? études RTE ...
 vulnérabilités secondaires

Lié RETEX plus tôt ————> voir France digues

Digues non classées : étude de recensement des digues non classées
 délibération à venir

recensement fait = après qu'est ce qui est fait ? (ex. SINGGA)
 : quelle stratégie à venir ?

- les ≠ interlocuteurs
- les ≠ méthodes

► FORUM = quelle place ?
 = pour quels sujets ?

STRATEGIE INONDATION

RÉS0 06/10/2025

THEMATIQUES 2026

① Diag. inondations → pas forcément travaux...
 G.T ? → comment faire suivi ?
 → pas de travaux, pas de protection

② Digues non classées = historiques / usines industrielles
 ++ ST/RETEX ? = que faire à ce sujet ?
 ouvrages, ruisseau Snet... etc.

③ L'instrumentation pérenne oues : quels outils utilisés
 encadrement / localisation

④ Aménagement de zones inondables / Pérenif (PLU)
 ++ G.T. lien avec l'instrumentation impact sur le planif

⑤ Continue PICs comment mobiliser de ce GT les EPCI ?
 ++ G.T.

⑥ Informations préventive élus / gnd publics
 G.T. & donner le café Retex
 des outils pour évaluer / assurer pas d'arrosés
 et/ou autres / pour les collectivités

⑦ Ruisselement ST / G.T. de ruisselement une fois le diag
 ++ Retex fait

⑧ Retour du CEPRi - jour 3 nov. séant G-ETAP)
 Retex

Stratégie INONDATION

BASSINS VERSANTS DE L'AIRE LYONNAISE

