



Stratégie

INONDATION

BASSINS VERSANTS DE L'AIRE LYONNAISE



Comité Inondation
du 30 juin 2025

Briscope, Brignais (69)

Compte-rendu

Ensemble pour mieux gérer le risque.





Déroulé

OUVERTURE DE SÉANCE



Serge BERARD,
Président du SMAGGA et
Maire de Brignais



Pierre ATHANAZE,
Vice-Président de la Métropole
de Lyon, délégué à la
Prévention des Risques



Xavier CEREZA,
Directeur Départemental des
Territoires (DDT) du Rhône

Temps 1

VISITE D'UN SYSTÈME D'ENDIGUEMENT DE BRIGNAIS

« Retours sur la crue du 17 octobre 2024 et
partage post-crise » **Grégoire NAUDET** et
Alexa VERJAT - SMAGGA et **Jérémy
LEPLUS** - SyGR

Temps 2

RETOURS D'EXPÉRIENCES : GESTION POST-CRISE ET EXEMPLES D'ACTIONS DE SENSIBILISATION A LA CULTURE DU RISQUE

**Retour d'expérience "Après la crise : retour
d'expérience sur la gestion intercommunale des
inondations"** **Floriane PESQUEREL**- Métropole de
Lyon

**Table ronde "Préparation et sensibilisation à la
culture du risque et approche intercommunale"** -
témoignages de **Cyrille DANGUIN** – C.C du Pays de
l'Arbresle,
Rémi BENNAHMIAS - SMBVA, **Floriane PESQUEREL**
- Métropole de Lyon

**Outils de sensibilisation "Des outils pour
sensibiliser les différents publics en amont"**
Exemples de la DREAL AURA, du CEPRI et de l'IRMA

Temps 3

LES AVANCÉES DE LA STRATÉGIE EN 2025

**Les activités des membres de la Stratégie Thomas
ADELINE** - AMO de la Métropole de Lyon

Clôture - Buffet convivial au Briscope



Comité

INONDATION

BASSINS VERSANTS DE L'AIRE LYONNAISE

Ouverture de séance

**MOTS DE
BIENVENUE**



Ouverture de séance



Crédit photo : Thomas Adeline



Crédit photo : Thomas Adeline

Le Comité s'est ouvert en rappelant la dernière crue de 2024 et la nécessité de poursuivre les actions de sensibilisation, de prévision des crues et d'une entraide intercommunale fluide et prête à agir.

Mots de bienvenue Mr BERARD, Président du SMAGGA et Maire de Brignais.

Mr BERARD a ouvert ce Comité en souhaitant la bienvenue à Brignais à tous les participants. Il évoque la dernière crue du 17 octobre 2024 qui a marqué les esprits, et rappelle la présence du risque inondation.

La mobilisation des agents et autres acteurs sur les communes impactées a suscité une forte collaboration et réactivité des services face à l'ampleur des dégâts.

Leur entraide et collaboration ont aidé au retour à la normale et ont souligné les points de vigilance sur le bassin versant.

Mots de bienvenue de Mr ATHANAZE, Vice-Président de la Métropole de Lyon

Mr ATHANAZE a poursuivi en exprimant l'importance d'une solidarité entre l'amont et l'aval, et l'influence que chacun a sur la prévention et la gestion de crise à l'échelle intercommunale en cas d'inondation (et autres risques).

Il rappelle que la protection absolue n'est pas possible, ce qui rend indispensable la préparation adaptée à la gestion de crise.

Une inondation de cette portée souligne l'importance d'un partage de ressources entre communes voisines et d'une connaissance des outils existants pour les utiliser au mieux.

Mots de bienvenue Mr CEREZA, DDT du Rhône

Pour conclure cette ouverture, M. CEREZA rappelle l'importance d'un dialogue continu entre les territoires, en période de crise mais aussi hors crise inondation. L'événement de crues du 17 octobre 2024 a confirmé que ce lien entre territoires permet d'aider à faire face au risque d'inondation.

Une gestion collective et collaboratrice permet de trouver des solutions adaptées aux aléas et de renforcer l'adaptation des territoires face au risque.



Comité

INONDATION

BASSINS VERSANTS DE L'AIRE LYONNAISE

Temps 1

Visite de site

EXEMPLE
D'UN SYSTÈME
D'ENDIGUEMENT
DE BRIGNAIS



Visite d'un système d'endiguement de Brignais

« Retours d'expériences sur la crue du 17 octobre 2024 »

Présentations sur site par **Grégoire NAUDET** et **Alexa VERJAT** - Chargés de projets inondation et aménagement au SMAGGA – Syndicat Mixte du bassin Versant du Garon

Retours sur la crue à Givors par **Jérémy LEPLUS** - Chargé de mission prévention des inondations SYGR - Syndicat Mixte du Gier Rhodanien





La crue à Brignais – SMAGGA



Vue du groupe au bord du Garon
Crédit photo : Thomas Adeline



Vue sur le Garon
Crédit photo : Cassiopée Nouvel

CONTEXTE ET TERRITOIRE

- Le SMAGGA – Syndicat de bassin versant du Garon est en charge de la prévention des inondations sur ce périmètre
- Réseau de surveillance : Stations de mesure à Brignais, à Messimy, à Beauvallon et une quatrième sur l'Artilla à Thurins avec seuils d'alerte
- Référence historique : crue de décembre 2003 à Brignais qui a marqué les esprits et conditionné les aménagements en place actuellement.
- Lors de la crue du 17/10/24, pas de dépassement des niveaux de protection à Brignais mais en aval notamment à Givors, Grigny, Montagny.
- Le Mornantet a par ailleurs connu des débordements très importants à Givors le 17/10/24.



La crue à Brignais – SMAGGA

SURVENUE DE LA CRUE DU 17 OCTOBRE 2024

Des prévisions non alarmantes

- La veille le bulletin météo annonçait 15 à 39 mm de pluie, non alarmant
- À 7h le 17/10 : première alerte réelle avec 70 mm annoncés (changement radical des prévisions)
- Réactivité : bassin versant très réactif, délai très court entre pluie et montée des eaux

GESTION DE CRISE – POINTS POSITIFS

- Timing favorable : c'était un jeudi en semaine, les effectifs (SMAGGA) étaient complets et disponibles pour intervenir
- Déclenchement rapide : PCS (Plan Communal de Sauvegarde) de Brignais activé dès 8h45
- Équipements : portes hydrauliques fermées selon les seuils d'alerte
- Double gestion : prévention sur le Garon et réaction sur le ruisseau du Merdanson dans le centre-ville de Chaponost

DIFFICULTÉS RENCONTRÉES

Coordination et transport

- Quelques problèmes de coordination avec les TCL : des bus continuaient à circuler malgré les inondations
- **Nouveauté 2024** : système renforcé depuis septembre mais non opérationnel

Gestion des populations

- **Un manque de civisme constat/ prise de conscience du danger et de respect des consignes** : des barrières ont été déplacées par les usagers, non-respect des interdictions
- **Constat d'un argument efficace** afin d'empêcher les personnes de passer "*Votre voiture ne pourra pas redémarrer*"
- **Une curiosité provoquant des comportements dangereux** : population venant observer les crues, se mettant en danger

Communication

- **Sirène d'alerte** : déclenchée en fin d'après-midi (seuil de 1m70 atteint)
- **Décalage temporel** : sirène après l'arrêt des pluies, incompréhension du public
- **Saturation téléphonique** : nombreux appels nécessitant des explications

GESTION POST-CRUE ET SOLIDARITÉ INTERCOMMUNALE

Constat d'une solidarité spontanée

- **Aide massive** : appels de communes environnantes proposant matériel et équipes
- **Stocks alimentaires** : Écoles fermées le vendredi, nourriture disponible pour les hébergements
- **Défi tenu** de maintenir le marché le samedi matin grâce à l'aide intercommunale
- **Enseignements** pour le PCS
- **Lacune identifiée** : Pas de gestion de l'après-crise dans le plan initial
- **Adaptabilité nécessaire** : Décisions prises hors du cadre strict du PCS (évacuation préventive d'écoles)
- **Gestion prolongée** : Suivi technique nécessaire plusieurs semaines après



La crue à Brignais – SMAGGA – Présentation

30 juin 2025



Vue sur le Garon
Crédit photo : Lucie Van Der Meulen



Indicateur de crue de 2003
Crédit photo : Lucie Van Der Meulen



Crédit photo : Lucie Van Der Meulen



Crédit photo : Lucie Van Der Meulen



Crédit photo : Lucie Van Der Meulen



Vue sur le Garon
Crédit photo : Lucie Van Der Meulen



Crédit photo : Thomas Adeline



La crue à Brignais – SMAGGA – Les ouvrages



Ouvrages réalisés
Crédit photo : Lucie Van Der Meulen



Illustration des ouvrages réalisés
Crédit photo : Lucie Van Der Meulen



Illustration des ouvrages réalisés
Crédit photo : Lucie Van Der Meulen



Illustration des ouvrages réalisés
Crédit photo : Lucie Van Der Meulen



Ouvrages réalisés
Crédit photo : Cassiopée Nouvel



Le cas de Givors – SyGR



Crédit photo : Manon Perreal



Crédit photo : Manon Perreal

CONTEXTE

- SyGR : Syndicat du Gier Rhodanien
- Confluence critique : Givors reçoit les crues du Gier, du Garon et de son affluent le Mornantet

SURVENUE DE L'ÉVÉNEMENT LE MATIN DU 17/10

- Alerte météo : Jaune la veille donc des informations contradictoires
- 8h30 : le Service de Saint-Étienne annonce "un peu d'eau » selon le SyGR
- 9h00 : Début de la journée, réunions habituelles
- 9h20 : Blocage par ruissellement, routes coupées
- 10h00 : Entreprises déjà les pieds dans l'eau

PLUVIOMETRIE EXCEPTIONNELLE

- 17 octobre : 175 mm en moins de 24h (contre 100 mm en temps normal pour tout un mois d'Octobre)
- Sols saturés : Grosse pluie 10 jours avant, ruissellement maximal

ZONES IMPACTÉES

A47 et zone commerciale

- Double inondation : Ruissellement des coteaux (matinée) et débordement direct du Gier (13h00)
- Classement PPR : Zone rouge pour les enjeux de gestion de crise d'évacuation
- Validation : L'événement a confirmé le bien-fondé de ce classement

Secteurs résidentiels – Chemin des cornets

- Des cas d'évacuations critiques : exemple une famille avec enfants évacuée par la Protection Civile
- Hauteurs d'eau : Jusqu'aux genoux, montée à une vitesse impressionnante
- Système d'endiguement : Surveillance active, alerte à 50cm de la surverse



Le cas de Givors – SyGR

GESTION DE CRISE

Coordination terrain-cellule de crise

- Avantage SYGR : Équipes sur le terrain fournissant des informations en temps réel
- Ville de Givors : En cellule de crise, parfois "aveugle" sur certains points
- Transmission d'informations : Téléphone entre équipes terrain et décideurs

Traitement médiatique

- Après-crue : Arrivée des médias cherchant des "images chocs"
- Tentatives d'intrusion : Dans les centres d'hébergement d'urgence
- Impact humain : Personnes ayant tout perdu

GESTION DES CONSÉQUENCES ET ACTIONS POST-CRUE

Dégâts matériels

- Route D488 : Route de Rive de Gier fermée 4 mois
- Effet de vases communicants : Inondation indirecte du quartier du Moulin par l'autoroute

Actions immédiates

- Relevé des laisses de crue : Géomètre missionné la semaine suivante
- Gestion des embâcles : Amas de 100m de long et 2m de haut
- Point positif : Aucune sur-inondation causée par la végétation

Étude post-événement

- Partenariat : Avec la Métropole de Lyon
- Analyse : Chronologie, propagation, répartition des pluies
- Conclusions : Crue décennale à l'ouest, autour de la centennale à Rive-de-Gier et Givors (estimation en cours)



Crédit photos : SyGR



Points transversaux et enseignements

CONSTATS POSITIFS / SOLIDARITÉ INTER-SYNDICATS

- Aide spontanée d'autres syndicats proposant leurs équipes
- Exemple concret : Equipes du SMAGGA et SYRIBT aidant le SYGR
- Binômes sécurisés : Une personne connaissant le terrain + une personne en appui
- Accélération des interventions post-crue possibles grâce à cette solidarité

DEFIS COMMUNS AUX DEUX RETOURS D'EXPÉRIENCES

PRÉVISION ET ANTICIPATION

- Bassins versants réactifs : Temps de réaction très court
- Prévisions météo : Changements rapides et importants
- Localisation : Impossibilité de prévoir précisément où tombera la pluie

GESTION DES POPULATIONS

- Non-respect des consignes par les citoyens : Phénomène récurrent sur les deux bassins versants
- Communication : Nécessité d'adapter les messages selon le contexte
- Curiosité dangereuse : une population se mettant en danger par voyeurisme – complique la gestion de crise et effet cumulatif

COORDINATION INTERCOMMUNALE

- Manque de plans intercommunaux : la nécessité d'amorcer le Plan Intercommunal de Sauvegarde se ressent
- Coordination des transports publics à améliorer
- Centralisation d'informations : Besoin d'outils temps réel partagés

RECOMMANDATIONS ÉMERGENTES

Améliorer la coordination entre acteurs (communes, transports, services)

- Développer des outils de signalement et cartographie temps réel
- Renforcer la solidarité inter-bassins et intercommunale
- Adapter les PCS pour inclure la gestion post-crue
- Sensibiliser davantage les populations aux comportements à adopter

Ces retours d'expérience soulignent l'importance de la coordination intercommunale et de la solidarité entre syndicats pour faire face efficacement à une crue comme celle du 17/10/24. Ils révèlent aussi certaines lacunes dans les systèmes de prévision et de gestion des populations lors de ces événements exceptionnels.



Comité
INONDATION

BASSINS VERSANTS DE L'AIRE LYONNAISE

Temps 2

*Retours
d'expériences*

GESTION POST-CRISE
ET EXEMPLES
D'ACTIONS DE
SENSIBILISATION À LA
CULTURE DU RISQUE



Après la crise : Retour d'expérience sur la gestion intercommunale des inondations

Floriane PESQUEREL
Chargée de mission Gestion de crises - Métropole de Lyon



MÉTROPOLE

GRAND LYON



Après la crise – Retours expériences gestion intercommunale des inondations – Métropole de Lyon

CONTEXTE

- Évènement météorologique extrême survenu le jeudi 17 octobre
- Impact humain : 500 habitants impactés, aucun blessé
- Zones les plus touchées : communes de Givors et Grigny (Sud métropole)
- Infrastructures : coupures autoroutières et ferroviaires (ligne Lyon Saint-Étienne)
- Particularité : vitesse et imprévisibilité de l'événement qui ont surpris tous les acteurs

MOBILISATION DE LA MÉTROPOLE DE LYON

- Déclenchement d'une cellule de crise métropolitaine interne
- Présence au Centre Opérationnel Départemental (COD) dès le 17 octobre
- Actions réalisées :
- Continuité du service public
- Gestion post-crise des déchets
- Fermeture de 12 collèges
- Évacuation d'aires d'accueil des gens du voyage
- Coordination des pompages et réouvertures de routes

MOBILISATION DES COMMUNES

- 15 communes impactées, dont 6 ont déclenché leur PCS
- Actions principales : surveillance des sites sensibles, fermeture de voiries, ouverture de centres d'accueil, évacuations
- Retour d'expérience : toutes les communes ont été surprises par la rapidité de la crue – l'heure de l'alerte (journée) a toutefois facilité la mobilisation des équipes

SOLIDARITÉ INTERCOMMUNALE OBSERVÉE

- 6 communes ont mis à disposition matériel et moyens humains
- Exemple : Vénissieux a prêté 2 camions benne avec chauffeurs
- Coordination informelle entre cabinets de communes
- Limites : solidarité basée sur les contacts existants, pas formalisée juridiquement



Retours expériences gestion post-crise – Métropole de Lyon

LE PLAN INTERCOMMUNAL DE SAUVEGARDE (PICS) DE LA METROPOLE DE LYON – LES 4 PILIERS DU PICS

1. IDENTIFICATION DES RISQUES

- **Analyse intercommunale** des risques sur le territoire métropolitain
- **Ateliers par territoire** et par bassin de risque
- **Approche collaborative** avec toutes les communes concernées

2. COORDINATION

- **Principe** : le PICS ne remplace pas les PCS de chaque commune
- **Rôle** : faciliter la coordination et la priorisation des moyens
- **Outils développés** :
 - Main courante intercommunale (application Jaguar)
 - Tableau de bord partagé
 - Outil cartographique

3. FORMALISATION

- **Convention-cadre** valable 5 ans
- **Formulaire "à trous"** mobilisable en temps de crise
- **Recensement des moyens** de chaque commune et de la Métropole

4. ANIMATION DE RÉSEAU

- **Objectif** : créer du lien entre les 58 communes
- **Moyens** : rencontres, formations, exercices partagés

OUTILS OPÉRATIONNELS DU PICS

- **Partenariats** : préfecture, syndicats de bassin, SDNIS, DDT
- **Outils opérationnels du PICS**
- **Main courante Jaguar** : application permettant des commentaires horodatés et géolocalisés
- **GeoPICS** : plateforme cartographique de visualisation des enjeux
- **Plateforme partagée** : échanges d'informations entre communes
- **Guides et fiches** : outils clés en main (plans d'évacuation, etc.)
- **Convention IRMA** : formations gratuites pour les communes

APPORTS DES ÉCHANGES

- **Coordination post-événement** : Le PICS permettra de centraliser les informations sur les dommages, via la main courante pour faciliter les remontées vers les autorités.
- **Formation et prise en main** : Plan de formation prévu à partir de 2026, outil simple d'utilisation (similaire à Word avec commentaires).
- **Périmètre** : Le PICS concerne les 58 communes de la métropole mais des collaborations avec d'autres EPCI sont envisagées (exemple : Saint-Étienne Métropole pour Givors).



Avant la crise : préparation et sensibilisation à la culture du risque et l'approche intercommunale

TABLE RONDE

Cyrille DANGUIN - Directeur Général des Services Techniques
Communauté de communes du Pays de l'Arbresle

Rémi BENNAHMIAS - Chargé de mission risques et ressources en eau
Syndicat Mixte du Bassin Versant de l'Azergues

Floriane PESQUEREL - Chargée de mission Gestion de crises
Métropole de Lyon



Crédit photo : Manon Perreal





Synthèse des témoignages de la table ronde

PARTAGE D'EXPERIENCE SUR LA PREPARATION AMONT, LA SENSIBILISATION A LA CULTURE DU RISQUE ET L'APPROCHE INTERCOMMUNALE

TÉMOIGNAGE DE CYRILLE DANGUIN – COMMUNAUTÉ DE COMMUNES DU PAYS DE L'ARBRESLE

CONTEXTE TERRITORIAL

Population : 40 000 habitants centrés sur L'Arbresle
Particularité : confluence Brévenne/Turdine
Référence : crue de novembre 2008 encore en mémoire

APPROCHE PROJET POUR LE PICS

Calendrier : rendu prévu 2026 (report lié aux élections municipales)
Organisation : recrutement d'un chargé de mission début 2025
Méthodologie : approche technique d'abord, puis intégration des nouveaux élus mi-2026

ENJEUX IDENTIFIÉS

Acculturation : nécessité de former les agents aux nouveaux outils
Astreintes : adaptation des équipes techniques aux interventions d'urgence

TÉMOIGNAGE DE RÉMI BENNAHMIA – SYNDICAT MIXTE DU BASSIN VERSANT DE L'AZERGUES

CONTEXTE TERRITORIAL

Superficie : 880 km² divisée en 2 parties (Brévenne et Azergues)
Risques : inondations en basse vallée, dynamiques torrentielles en haute vallée
Enjeux principaux : communes de Chessy et Châtillon, confluence avec la Saône

ACTIONS DÉVELOPPÉES DEPUIS 2019

Accompagnement PCS :
homogénéisation des Plans Communaux de Sauvegarde
Parcours de formation en partenariat avec l'IRMA et le SDNIS
Formations spécialisées : élaboration PCS, exercices sur table
Réseau de sentinelles : sites pluviométriques et cotes d'alerte peu intégrés dans les PCS actuels

TÉMOIGNAGE DE FLORIANE PESQUEREL – MÉTROPOLE DE LYON

APPROCHE MÉTHODOLOGIQUE

Co-construction avec les 58 communes
Rencontres individuelles en binôme élu/technicien quand possible
Portage politique : passage en conférence métropolitaine des maires
Timeline : arrêté du PICS prévu fin 2025 (avant élections)

DIFFICULTÉS RENCONTRÉES ET SOLUTIONS

Crainte initiale : peur de dépossession des moyens communaux
Solution : rencontres individuelles pour rassurer et expliquer
Hétérogénéité : communes avec outils différents (papier, Excel, prestataires)
Adaptation : possibilité de copier-coller dans l'outil métropolitain



Synthèse des témoignages de la table ronde

ECHANGES ET QUESTIONS

Sur la collaboration intercommunale

- Question : Comment gérer les événements dépassant les frontières intercommunales ?
- Réponse : Coordination avec les services d'État pour les enjeux départementaux et interdépartementaux.

Sur les outils techniques

- Question : Fonctionnalités de la main courante Jaguar ?
- Réponse : Commentaires horodatés, photos, formatage texte, charte d'utilisation définie.

Sur l'alerte

- Problématique soulevée : Trop d'alertes préfectorales rendent les maires moins attentifs
- Constat : Nécessité de revoir le système d'alerte pour qu'il soit plus efficace et ciblé

Sur les réseaux professionnels

- Importance des clubs métiers et par exemple du Club PICS national (CEREMA) pour le partage d'expériences entre territoires.

CONSTATS ET ENSEIGNEMENTS TRANSVERSAUX

Leviers identifiés

- Approche projet : organisation structurée avec portage politique
- Animation de réseau : rencontres, formations, exercices partagés
- Co-construction : implication des communes dans l'élaboration
- Partenariats : collaboration avec acteurs spécialisés (IRMA, SDMIS)
- Outils mutualisés : plateforme commune, formations gratuites

Difficultés communes

- Acculturation : sensibilisation des équipes et élus
- Hétérogénéité : niveaux différents entre communes
- Ressources : besoin de moyens humains dédiés
- Temporalité : gestion des calendriers électoraux
- Maintien dans la durée : animation continue après mise en place

Perspectives

- Élargissement : collaborations entre EPCI voisins
- Formation continue : exercices réguliers et mises à jour
- Intégration : prise en compte de tous les risques (pas seulement inondations)
- Professionnalisation : développement des compétences en gestion de crise

Les témoignages montrent l'importance de l'animation de réseau, de la co-construction et de l'acculturation progressive de tous les acteurs territoriaux investis dans le PICS.



Photos

30 juin 2025



Crédit photo : Manon Perreal



Crédit photo : Manon Perreal

Cyril Danguin



Crédit photo : Thomas Adeline

De gauche à droite : Lucie Van Der Meulen, AMO - Rémi Bennahmias, SMBVA
Cyril Danguin, CCPA - Floriane Pesquerel, Métropole de Lyon



Outils de sensibilisation

Claudie PITIOT

Chargée de mission risque inondation
Plan Rhône Saône
DREAL Auvergne Rhône Alpes



**Plan
Rhône
Saône**

Marie EVO

Directrice *CEPRI*
(Centre Européen de Prévention du Risque Inondation)



Victor BIARNEX

Chargé de Projets
Institut des Risques Majeurs – IRMa



Accompagner le déploiement de projets de sensibilisation au risque inondation et mettre en évidence les leviers et approches qui fonctionnent !



Consulter la boîte à outils à ce lien : <https://www.plan-rhone.fr/inondations/savoir-mieux-vivre-avec-le-risque/boite-a-outils-culture-du-risque-inondation-516.html>



QR Code d'accès



La fresque de la Crue – CEPRI



CEPRI
Centre Européen de
Prévention du Risque d'Inondation

La Fresque de la Crue

La Fresque de la Crue est un jeu sérieux et collaboratif d'auto-mobilisation des citoyens. À la croisée entre fresque et jeu de rôles, c'est un **outil puissant de sensibilisation du grand public aux risques d'inondations majeures**. La Fresque a vocation à être déployée dans tout territoire inondable.



L'inondation dont tu es le héros !

La Fresque de la Crue aide à appréhender sa vulnérabilité face à une crue et à s'y préparer pour ne pas se reposer uniquement sur les pouvoirs publics.

Les objectifs

- ↳ **Informier et mobiliser** pour préparer les citoyens à une crue majeure
- ↳ **Favoriser** l'anticipation, l'organisation personnelle et la solidarité de voisinage
- ↳ **Acculturer** les habitants à la réalité de l'inondation et aux risques encourus

Le jeu

En petits groupes, les participants «jouent» une crue majeure.

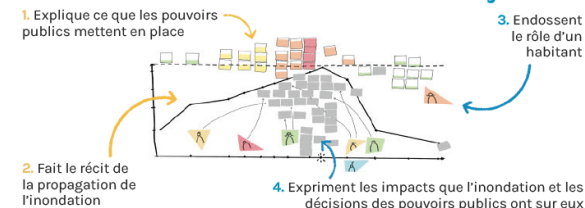
L'animateur

1. Explique ce que les pouvoirs publics mettent en place

2. Fait le récit de la propagation de l'inondation

Les joueurs

3. Endossent le rôle d'un habitant



À la fin du jeu, un temps est pris pour la **synthèse** : chaque joueur raconte comment il a vécu la crue, les leçons qu'il en a tirées et comment il aurait pu mieux anticiper.

Les bénéfices

Lors d'une Fresque de la Crue, les participants

- ↳ **Apprennent** ce qui peut arriver jour après jour pendant la crue et la décrue
- ↳ **Comprennent** comment les impacts de la crue peuvent varier en fonction des situations personnelles
- ↳ **Conçoivent** des clés d'actions simples pour se préparer et aider ses voisins

Une première Fresque de la Seine à Paris

Le jeu a été co-construit par le CEPRI, la Ville de Paris et ses Volontaires en 2024. Elle est depuis jouée régulièrement par des bénévoles avec des résultats très positifs : les participants se projettent bien dans le scénario, la Fresque les rassure sur leur capacité à agir et répond à leurs inquiétudes et leurs questions.

Intéressés par déployer la Fresque sur votre territoire ? Des questions ? info@cepri.net

CEPRI
Centre Européen de
Prévention du Risque d'Inondation

La « Fresque de la Crue » est une marque déposée par le CEPRI (BOPI n°24/01 Vol. 1 du 5 JANVIER 2024)

Brochure de la Fresque de la Crue à consulter à ce lien : <https://cepri.net/wp-content/uploads/2025/07/Plaquette-Fresque-de-la-Crue-V3-1.pdf>

Fresque de la Crue en action : <https://cepri.net/actualites/%F0%9F%8E%AC-decouvrez-la-fresque-de-la-crue-en-action/>

Demander sa fresque de la Crue : <https://cepri.net/actualites/vous-vous-interessez-aux-crues-envie-dune-fresque-qui-change-les-esprits/>



Plan de formation – IRMA

Sensibilisation

Première approche de la gestion de crise : La réglementation, les acteurs, les responsabilités de chacun, les outils et les procédures à mettre en place, etc.

Méthodologie

Apprenez les bases méthodologiques pour réaliser et mettre à jour vos documents d'information et de gestion de crise (PCS, DICRIM, PCA, POMSE, etc.),

Outils opérationnels

Développer des outils simples et pratiques pour perfectionner vos procédures et vos services (cartographie opérationnelle, tableau de bord, etc.)

Mise en situation

Tester vos outils et vos pratiques grâce à des entraînements en salle, des exercices de terrain, des ateliers de médiatraining, etc.



Catalogue des formations : <https://www.irma-grenoble.com/02institut/formations-catalogue-index.php>





Comité

INONDATION

BASSINS VERSANTS DE L'AIRE LYONNAISE

Temps 3

**LES AVANCÉES DE LA
STRATÉGIE EN 2025**



Avancées de la stratégie en 2025

L'arrivée des Café RETEX 3 nouveaux sujets explorés

3 fiches de « bonnes pratiques » sur le thème « Eaux Pluviales et Ruissellement Agricole » fiches centrées sur les retours d'expérience concrets sur l'Aire Lyonnaise

Une nouvelle plateforme pour rester en contact et partager des ressources entre membres de la stratégie

**Programme de 2025**

> Mars - Mai 

Groupes de travail PICS et Ruissellement
(31 mars, 02 avril, 27 mai)

Infolettre #3 (30 mai)

Bilan 2024

> Juin 

3 Fiches expérience ruissellement

Groupe de travail Ruissellement (04 juin)

Café RETEX #1 Culture du risque (16 juin)

Comité Inondation (30 juin)

> Septembre 

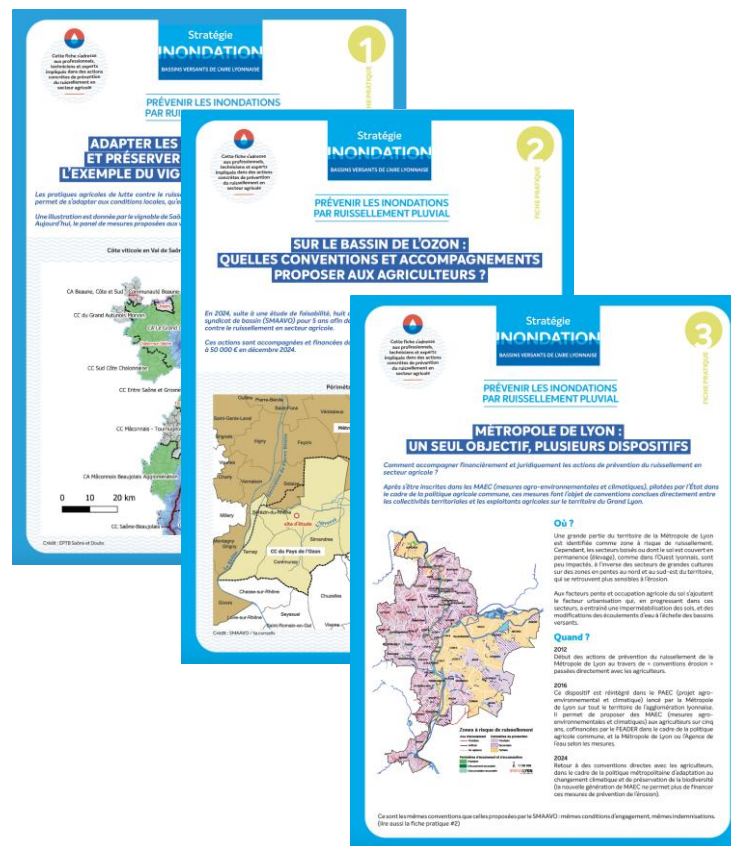
Café RETEX #2 Prévion des crues (22 septembre)

> Octobre 

RésO (06 octobre; Mise à jour post-Comité)

> Novembre 

Café RETEX #3 Mutualisation des ressources
(17 novembre)



**En complément la page internet publique de la Stratégie :
developpementdurable.grandlyon.com**



Comité INONDATION

BASSINS VERSANTS DE L'AIRE LYONNAISE

CONCLUSION & PROCHAINES ÉTAPES



Mots de clôture

Cette matinée s'est conclue par les mots de M.CEREZA et M.ATHANAZE sur une note d'encouragement de ce dynamisme à faire vivre une solidarité et une entraide entre les territoires de l'aire lyonnaise.

Le Comité inondation s'est clôturé sur les mots de MM. CEREZA et ATHANAZE qui ont remercié les participants pour leur présence, leurs nombreuses interventions et leurs contributions, ainsi que leur engagement quotidien.

Ils ont souligné l'importance de ces actions, de ces rencontres menant à ces échanges qui font vivre la Stratégie. Ces temps collectifs permettent de préserver mémoire du risque, renforcer les liens entre acteurs et apprendre des expériences vécues pour mieux répondre aux défis actuels.

Au cœur d'une sensibilisation et d'une connaissance transversale, la mutualisation des pratiques et des ressources renforce les territoires, ainsi que la préparation à la gestion de crise.

Les trois temps du Comité ont d'abord permis une immersion de terrain sur les berges du Garon, puis un partage d'expérience sur la crue d'octobre 2024.

Cette journée a aussi été le moment pour les membres de la stratégie de partager leurs connaissances et leurs réflexions sur la mutualisation des ressources. On note en particulier la variété et la

diversité des outils de sensibilisation et de formation.

Enfin, malgré l'expression d'un manque de ressources par certains, des perspectives d'amélioration des mesures de prévention se dessinent et la volonté d'action de toutes et tous y contribuera.





30 juin 2025



Crédit photo : Lucie Van Der Meulen



**Merci de votre
participation**

À bientôt !



Ensemble pour mieux gérer le risque.

Retrouvez en un clic les actualités et documents de la Stratégie ici :

developpementdurable.grandlyon.com

rechercher « inondation »