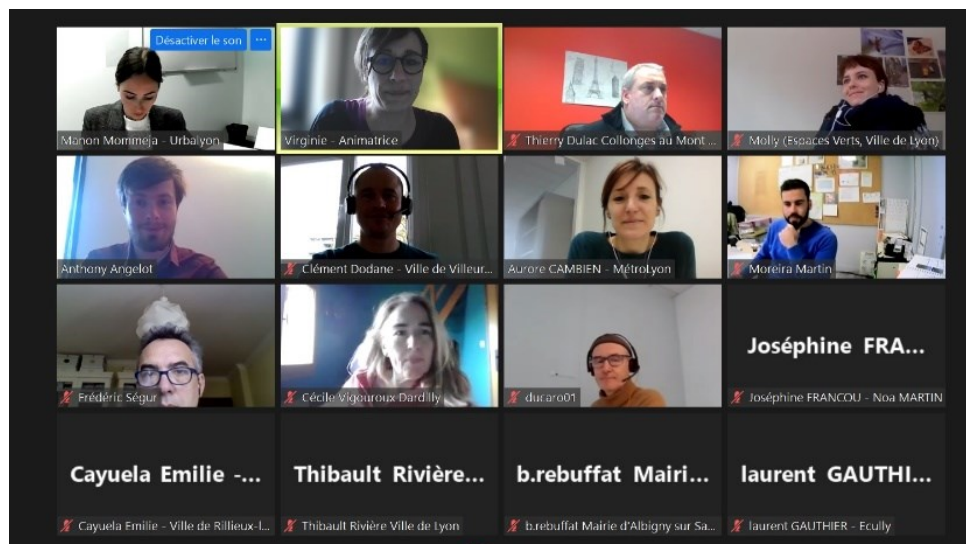




## Webinaire « s'inspirer » Découverte et prise en main de Canographia

Cycle Villes végétales  
Club Transitions et Résilience  
5 avril 2022 9h-10h



### Sommaire

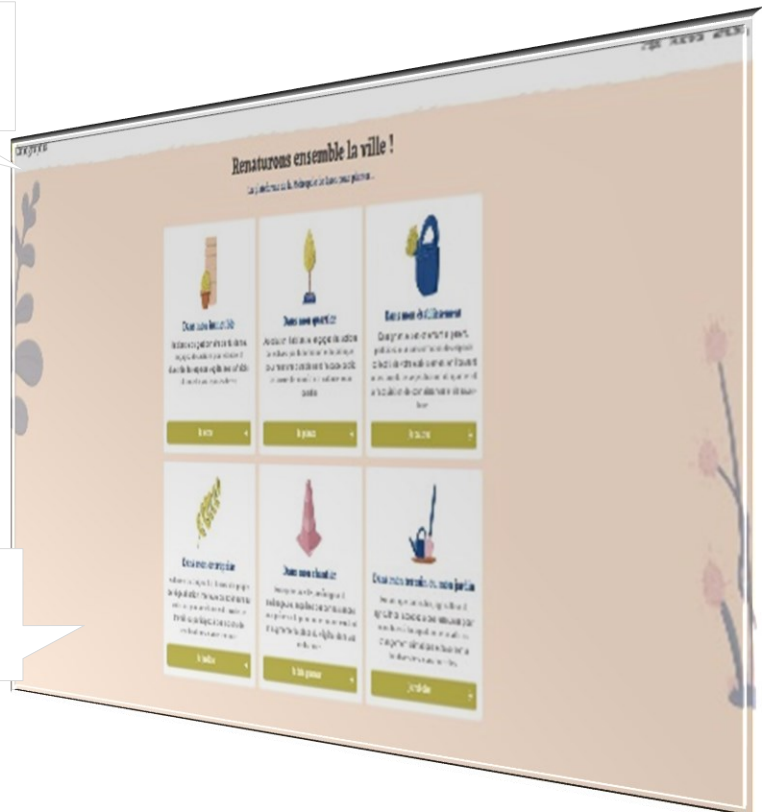
Une découverte de la plateforme Cartographia .....	2
Présentation détaillée de la plateforme.....	2



## Découverte de la plateforme Cartographia

Découvrir Canographia : <https://canographia.datagora.erasme.org/>

« C'est un très bon outil  
pour diffusion auprès  
des partenaires »



« Le site est très  
beau, intuitif. »

- **Manon Mommeja**, chargée d'études urbanisme au sein de l'agence d'urbanisme de Lyon : [M.MOMMEJA@urbalyon.org](mailto:M.MOMMEJA@urbalyon.org)
- **Antony Angelot**, chef de projet innovation, lab Erasme de la Métropole de Lyon : [aangelot@grandlyon.com](mailto:aangelot@grandlyon.com)

## Présentation détaillée de la plateforme

Canographia est un projet qui a émergé du programme « **Laboratoire** », animé et piloté par Erasme (le Lab d'innovation de la Métropole de Lyon) et par l'agence d'urbanisme de Lyon. Cette démarche, lorsqu'elle a été lancée en 2020, visait à accélérer la renaturation des espaces urbains et la végétalisation de tous les fonciers (privés, publics...).

### Canographia, qu'est ce que c'est ?

« C'est une plateforme web ouverte à l'ensemble des acteurs du territoire. C'est un outil pour tous, un espace inspirant, un espace-ressource permettant la réalisation des projets de végétalisation ».

C'est une plateforme dématérialisée permettant de trouver des ressources support à la réalisation des projets.

Elle héberge une base de connaissance, une base de ressources dont la vocation est d'être évolutive grâce aux contributions et apports des porteurs de projet.

C'est une plateforme de mise en relation à travers des rubriques entre porteurs de projets et futurs porteurs de projet, quel que soit leur profil (habitant, collectivités territoriale, association, entreprises...)

### Plateforme participative et collaborative en expérimentation

#### Phase d'expérimentation de la plateforme Canographia d'avril à août 2022

Un lancement restreint a été fait en mars 2022. Ce fut l'occasion de lancer un appel à participation / contribution auprès des collectivités souhaitant expérimenter la plateforme et qui, par leurs retours d'usage, participeront à l'amélioration de l'interface. L'appel à participation est encore ouvert. L'expérimentation se déroulera jusqu'à la fin de l'été 2022.

### Les objectifs

#### Outiller tous les acteurs du territoire « Embarquer tous les acteurs du territoire »

La plateforme s'adresse à tous les acteurs porteurs de projets de végétalisation : aux citoyens aux entreprises, aux bailleurs et copropriétés, aux structures et établissements publics. L'enjeu est de les encourager, de les former à planter et à entretenir la végétation.

**Former** les acteurs du BPT afin de protéger, respecter le patrimoine existant sur les chantiers.

**Créer une communauté d'acteurs** aux profils différents sur l'enjeu de la végétalisation

**Mettre en visibilité les fonciers disponibles** : à travers l'outil des *calques de plantabilité qui sera bientôt disponible*, l'objectif sera de montrer les fonciers disponibles sur la Métropole permettant de mener un projet de végétalisation ou d'identifier les projets par types de fonciers.

Canographia et le calque de plantabilité sont les deux projets transversaux, supports des projets prototypés, incubés au sein *Laboratoire*. Ces deux outils supports seront collaboratifs et évolutifs en fonction des avancées des projets et de leurs évolutions.



**Une gouvernance  
ouverte**

**Le comité éditorial mensuel**

Il se réunit tous les mois et est animé par les équipes de l'Agence d'urbanisme et de la Métropole de Lyon.

Un comité **ouvert aux porteurs de projets**, aux experts, associations et entreprises. « *Les communes sont les bienvenues, bien évidemment* » et peuvent intégrer le comité éditorial.

**Composition du comité éditorial**

- **Les partenaires du Laboratoire** : Agence d'urbanisme de Lyon, Erasme et DTEE (Métropole), L'Agence de l'Eau du Grand Lyon,
- **Les porteurs de projets** : La Maison pour tous Rancy (Enracinons nos rues), les associations Graines urbaines, Teridéa, Le Marathon de la biodiversité porté par Arthropologia, les projets Arbres de pluie (direction adjointe de l'eau, service pilotage assainissement, GEMAPI), Transition Ecologiques des Entreprises, Ville de Villeurbanne



**Présentation  
des  
rubriques**

**Ressources**

Le contenu est transversal avec une entrée par **typologie de lieu/terrain**. Des filtres permettent de trouver plus facilement les projets expérimentés, des aides techniques et trouver des partenaires...

Par cette rubrique, il est possible de trouver **l'annuaire du choix des essences** par type de sol, l'inventaire des essences présentes sur le territoire et celles pouvant s'adapter à notre climat. En fonction des essences à planter, une fiche technique existe avec des informations sur l'essence (allergène, racines invasives...). L'objectif est de permettre de faire le meilleur choix.

**La cartographie des projets** : Participative et collaborative.

L'objectif est de former l'ensemble des porteurs de projets au back-office de la plateforme (Wordpress) pour que chacun puisse renseigner son projet. Pour les collectifs de citoyens, ils devront faire la démarche de s'identifier auprès de Canographia pour obtenir la formation en intégration de contenu et avoir des codes d'accès.

**Le calque de plantabilité** : Donne à voir les espaces de plantabilité, tous fonciers confondus ;

**Actualité** : Présente l'ensemble des événements liés à la thématique : troc de graines, jardinage, festivals, formation ouverte à toutes et à tous....

A terme, la volonté de l'équipe est de faire de cet espace « Agenda », un lieu d'éditorialisation collaboratif et ouvert à toutes et tous. Il devrait avoir une évolution de cette page en fonction de l'avancée des premiers projets incubés par le programme Laboratoire (*le plan Sève, Enracinons nos rues, L'arbre témoin Racines augmentée, végétalisation des espaces intérieurs...*)

**Les niveaux de  
contribution**

Deux niveaux sont proposés pour les porteurs de projets. Ces niveaux de participation permettront la collaboration, l'intégration des contenus pour les porteurs, pour les mettre en visibilité.

**Niveau visiteur** : Il pourra intégrer du contenu dans la rubrique « Actualité et Agenda »

**Niveau contribution** : Les membres bénéficiant de ce statut seront invités à participer à l'ensemble de la vie de la plateforme. Ils seront invités aux comités éditoriaux, pourront proposer des ressources.





Les contributeurs seront formés à l'intégration de contenus pour l'ensemble des rubriques et bénéficieront d'un accès « administrateur » au back-office de la plateforme. Une formation spécifique leur sera délivrée.

### Appel à participation

La plateforme est en expérimentation.

Il est proposé aux **communes intéressées d'intégrer le comité éditorial** pendant cette phase de test, aux côtés de la Ville de Villeurbanne.

### Vous êtes intéressés ?

Contactez Manon Mommeja et/ou Antony Angelot aux adresses suivantes :

- **Manon Mommeja**, chargée d'études urbanisme au sein de l'agence d'urbanisme de Lyon : [M.MOMMEJA@urbalyon.org](mailto:M.MOMMEJA@urbalyon.org)
- **Antony Angelot**, chef de projet innovation, lab Erasme de la Métropole de Lyon : [aangelot@grandlyon.com](mailto:aangelot@grandlyon.com)



### Temps d'échanges



**Pourquoi avez-vous choisi une entrée par terrain/lieu car habitants ou collectivités auront du mal à se retrouver ?**

Cette question a été longuement débattue entre les membres du comité éditorial. La question de départ du projet de Canographia était de rendre visible les espaces et les possibilités de plantabilité de la Métropole. De plus, cette approche permettait de rapidement retrouver les informations en fonction du profil de la personne qui effectuait les recherches : entreprises, particuliers, publics. La plateforme s'adresse à des personnes, acteurs ayant l'idée de planter ou de porter un projet de végétalisation. Ils connaissent donc le profil de leur foncier. Par ailleurs, elles permettent d'accéder très rapidement aux expériences et parcours inspirants afin de passer à l'action.



**Pour le moment, cet espace « ressources » ne semble pas complet, il manque d'opérationnalité ?**

L'ensemble des projets portés sont en expérimentation. Il n'y a pas assez de recul pour rédiger les fiches ressources et passer à l'étape opérationnelle. La vocation est bien celle-ci, toutefois. Il faudra attendre quelques mois pour avoir, pour certains projets, la finalisation de la fiche ressource.



**À quelle date avez-vous prévu le lancement de la plateforme au grand public ?**

Nous prévoyons un lancement grand public en septembre 2022. C'est pourquoi nous invitons les représentant.e.s des collectivités territoriales à intégrer le comité éditorial afin de bénéficier d'un retour d'usage, d'améliorer des présentations et tester la partie collaborative.



**L'outil et son contenu sont très esthétiques et bien pensés. J'avais une question sur les essences d'arbres : est-ce que vous aviez pensé à rajouter un onglet « essences locales » dans les choix, ou dans la description des arbres ?**

En cliquant sur le lien suivant, vous accédez à l'annuaire des essences :

<https://essences.projets.erasme.org/>



Il est possible de jouer sur les filtres pour accéder aux essences locales. Vous avez la possibilité de rechercher les essences typiques d'autres régions en capacité de s'épanouir sur nos sols et notre climat. En cliquant sur le lien ci-dessous, vous accéderez à l'annuaire des fournisseurs locaux :

<https://canographia.dataqora.erasme.org/ressource/annuaire-des-partenaires-locaux/>



Est-ce qu'il sera envisageable d'intégrer un outil de communication entre les habitants ? (pour échanges de graines, de plantes, de matériel, de matériaux, de conseils, etc.) ?

C'est une très bonne question. Nous ne sommes actuellement pas en mesure de traiter car nous attendons le retour d'usage pour identifier ce besoin et l'organiser et le structurer via la plateforme. Il s'agit bien du 2<sup>ème</sup> volet de développement de la plateforme car elle soulève des points en termes d'animation et de gestion de ce type d'espace.



Il s'agit d'un très beau projet qui sera d'une grande utilité pour les collectivités territoriales de part son aspect ressources et son côté opérationnel. Il est inutile, désormais, de présenter la genèse du projet mais d'en présenter son utilité et ses potentialités (Clément Dodane, Villeurbanne)

