

D'UNE STRATÉGIE AU PROJET ALIMENTAIRE DU TERRITOIRE LYONNAIS

Club Développement Durable

10 septembre 2019

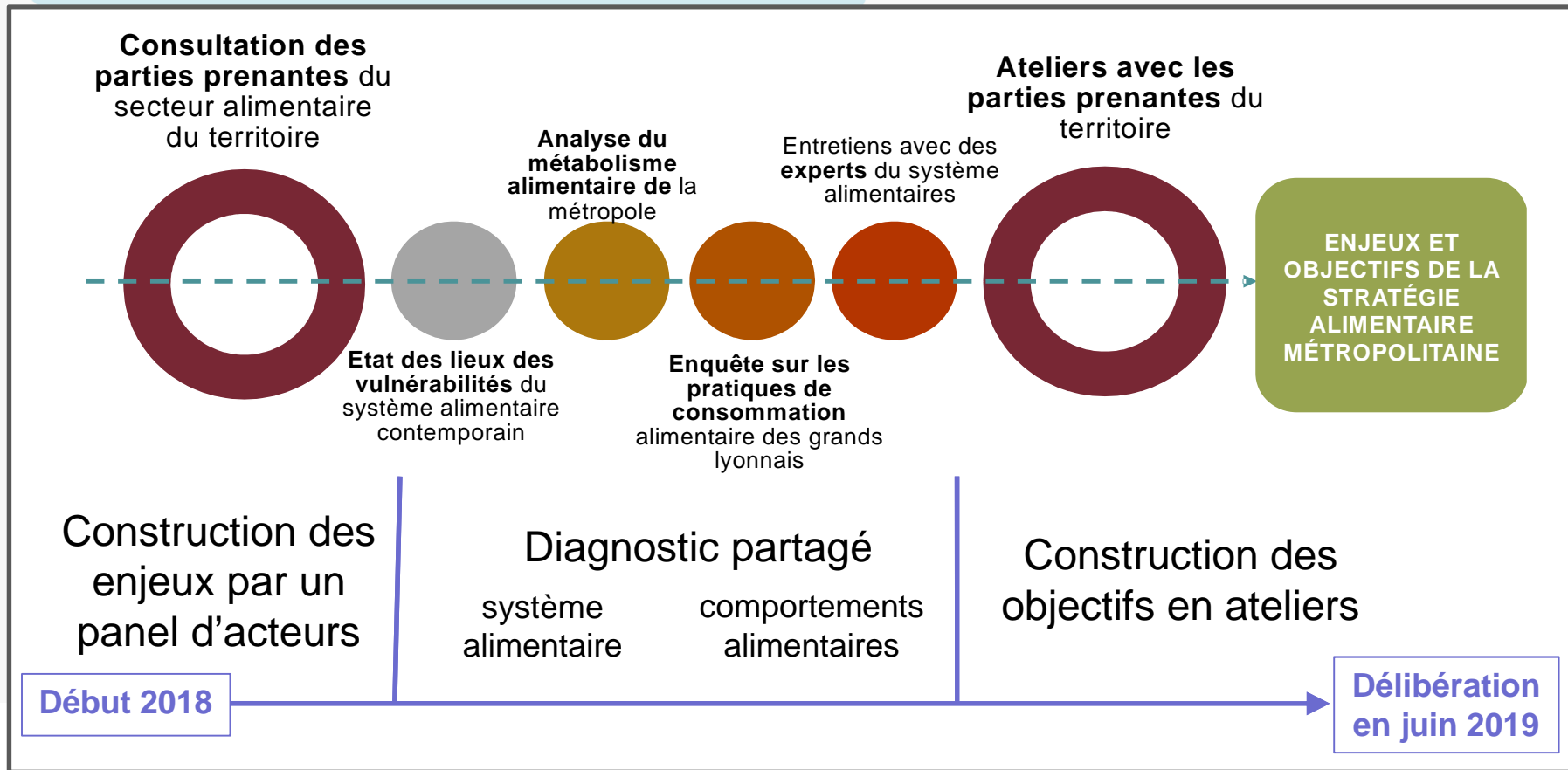


CLUB
DÉVELOPPEMENT
DURABLE
GRANDLYON

Urbanisme
Restaurants
GMS Agriculture Citoyens
Environnement Épiceries
Aide_alimentaire Habitants
Chambres_consulaires
Centre_de_nutrition-santé
Associations_de_consommateurs
Industries_agro-alimentaires
Restauration_collective
Ateliers_santé-ville
Traiteurs Centres_sociaux
Recherche Départements
Artisans Entreprises
Logistique
Communes

Une stratégie alimentaire élaborée par les acteurs du territoire

- dans un périmètre de 50 km autour de Lyon
- dans une démarche de co-construction aux différentes étapes



D'ici 2021



Déclinaison en un programme d'actions opérationnel (le projet alimentaire territorial)

LES CHIFFRES-CLÉS SUR LES COMPORTEMENTS ALIMENTAIRES DES GRAND LYONNAIS

PRÉCARITÉ



1/3 des ménages métropolitains déclarent **ne pas avoir les moyens de s'alimenter correctement**

PRIX

Pour **32%** des Grand Lyonnais, le prix est le **premier critère de choix** des produits alimentaires



GRANDES SURFACES



Les grandes surfaces sont le **lieu d'achat le plus fréquenté** pour **76%** des Grand Lyonnais

INSÉCURITÉ



15% des Grand Lyonnais ne mangent pas à leur faim

BIO



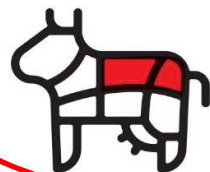
2/3 des habitants sont **préoccupés par la présence de pesticides ou d'additifs**

SANTÉ

Le rôle clé de l'alimentation sur la santé est **reconnu** par **9/10** habitants notamment le lien avec l'obésité, le diabète et les maladies cardio-vasculaires



TENDANCES



25% des Grand Lyonnais ont **réduit leur consommation de viande**

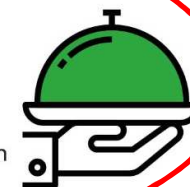


PROXIMITÉ
33%

des habitants donnent la priorité à la proximité du domicile dans le **choix du lieu d'achat**

RESTAURATION

Les produits **bios et locaux** sont **plébiscités** en restauration classique et collective



LOCAL
1/3 des habitants ont **augmenté leurs achats de produits locaux** au cours des 12 derniers mois

PRODUITS AGRICOLES

Les produits agricoles bruts ne représentent que **4%** de la **dépense alimentaire** des Grand Lyonnais



Les dépenses alimentaires des habitants

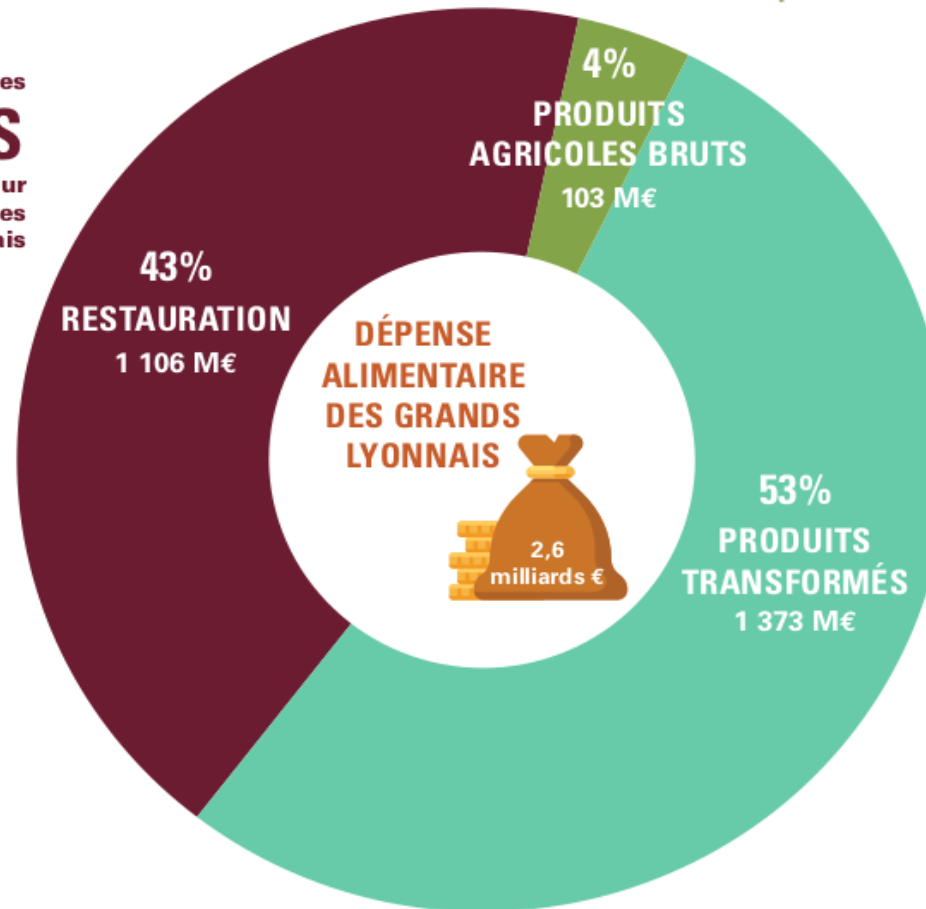
LA DÉPENSE
ALIMENTAIRE DES
GRAND LYONNAIS



Des dépenses
4 FOIS
plus importantes pour
le fast food que pour les
fruits et légumes frais



La restauration
traditionnelle
représente près de
LA MOITIÉ
des dépenses
de restauration



Les fruits et légumes
frais représentent
plus de
80% de la consommation
de produits agricoles,
mais seulement
3% de l'ensemble de
la dépense alimentaire



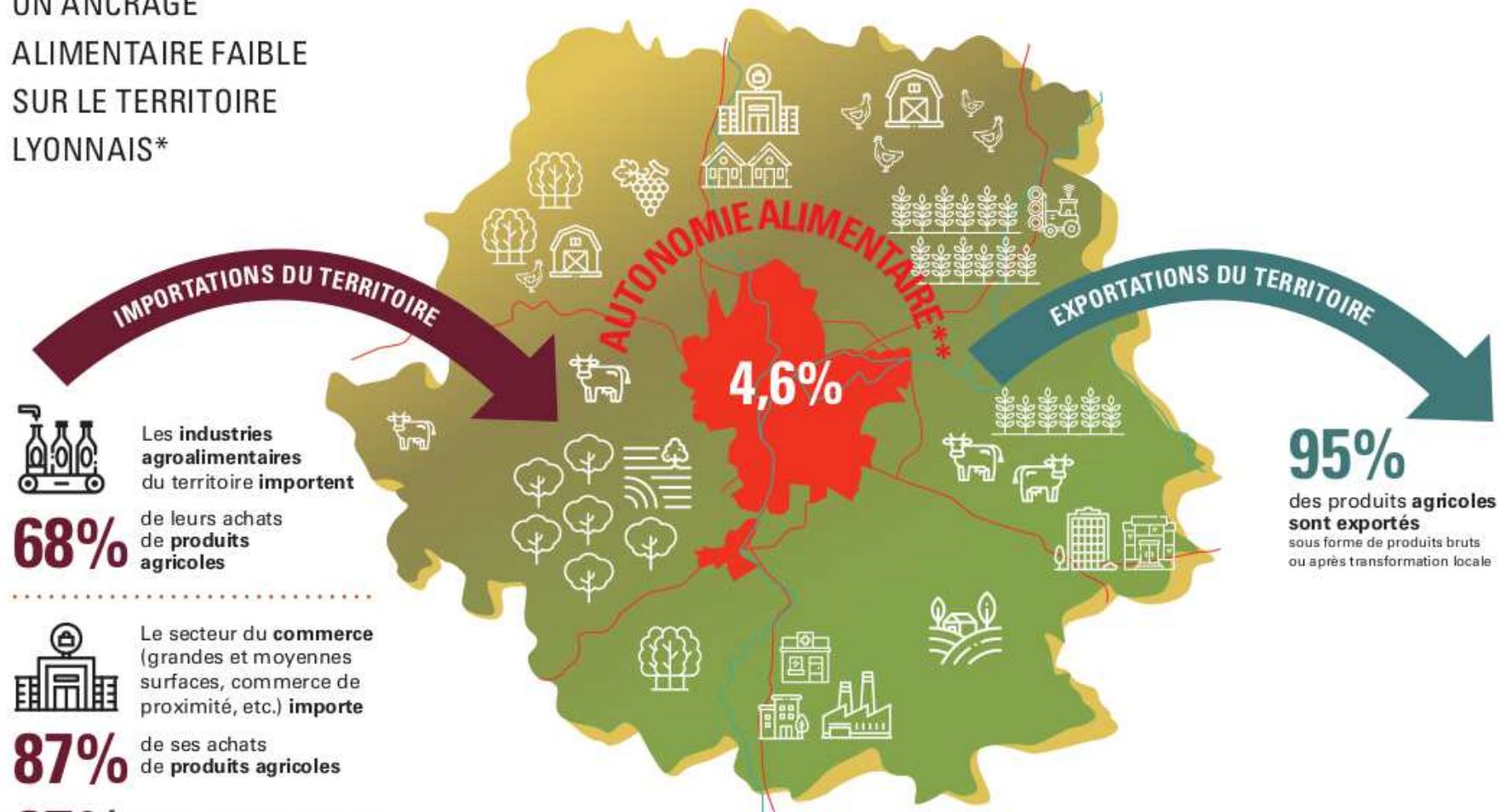
Les produits de boulangerie et
les produits à base de viande
représentent respectivement



20% et **15%**
des consommations
de produits transformés

L'analyse des flux alimentaires

UN ANCRAGE
ALIMENTAIRE FAIBLE
SUR LE TERRITOIRE
LYONNAIS*



Les industries agroalimentaires du territoire **importent**

68%

de leurs achats de **produits agricoles**



Le secteur du **commerce** (grandes et moyennes surfaces, commerce de proximité, etc.) **importe**

87%

de ses achats de **produits agricoles**

67%

de ses achats de **produits agroalimentaires**



Le secteur de **l'hôtellerie-restauration** **importe**

95%

de ses achats de **produits agricoles**

95%

des **produits agricoles** sont **exportés** sous forme de produits bruts ou après transformation locale

AUTONOMIE ALIMENTAIRE PAR TYPE DE PRODUCTION AGRICOLE



9,5% Culture de légumes



7,5% Élevage de bovins laitiers



4,1% Élevage de volailles



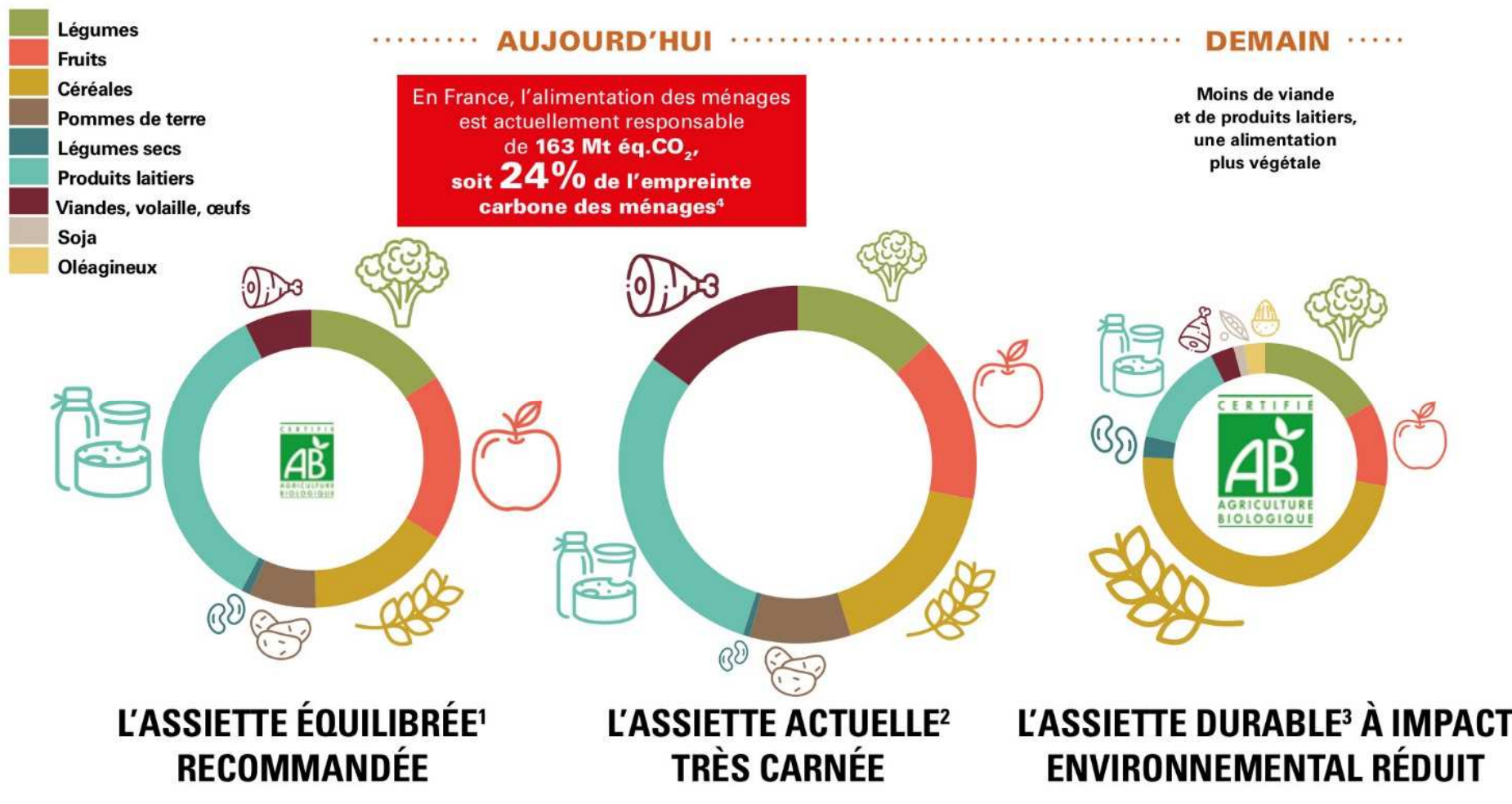
3,1% Culture de riz, légumineuses et oléagineuses



2,6% Culture de fruits

* 50km autour de Lyon
** Part des produits agricoles locaux dans l'ensemble des produits agricoles entrant dans la composition de l'alimentation des habitants (en valeur)

La nécessité de faire évoluer notre alimentation pour répondre aux engagements des accords de Paris (2015)



Le cadre stratégique co-construit avec les acteurs du territoire

Les résultats de ce dialogue avec le territoire **font consensus** :

- ▶ **Une ambition** fondée sur **une finalité** : « *permettre l'accès de tous les habitants à une alimentation de qualité* »
- ▶ **Les 4 grands défis** déclinés en **10 enjeux + un enjeu de gouvernance transversal**
- ▶ **La posture de la métropole de Lyon : actrice et chef d'orchestre**
Un rôle clé d'**animation du territoire** pour susciter des coopérations

La multiplicité des objectifs appelle une multiplicité d'outils à mobiliser auprès de l'ensemble des acteurs

10 objectifs + 1 transversal	
1 Permettre à tous les habitants de devenir acteurs de leur santé alimentaire	Développer une culture de l'alimentation responsable
Faire reculer les précarités alimentaires	Faire du « capital naturel » agricole (sol, biodiversité, semences) un bien commun métropolitain
2 Progresser vers une agriculture durable et de proximité	Favoriser l'ancrage et la coopération des acteurs de la production-transformation-distribution-restauration
Développer une activité économique de territoire liée à l'alimentation durable	3 Faire de la restauration collective publique une vitrine de l'alimentation durable
4 Intégrer la question alimentaire dans les politiques d'aménagement	Réduire les gaspillages alimentaires
Animer le territoire en investissant les différentes scènes de la gouvernance alimentaire	

4 EXEMPLES OPÉRATIONNELS POUR MIEUX COMPRENDRE LES OBJECTIFS

- 1.** Accompagner les personnes en précarité alimentaire dans les quartiers politique de la ville (centres sociaux, ateliers santé ville...)
- 2.** Développer les pratiques agroécologiques, les circuits courts avec des marchés de plein vent ou des AMAP
- 3.** Être exemplaire dans la restauration scolaire : par ex. 100% de fruits, légumes, céréales et légumineuses en Bio dans les collèges
- 4.** Lutte contre les déserts alimentaires : quelle politique commerciale mettre en œuvre ?

Objectifs de cette 2^{ème} phase de co-construction du projet alimentaire du territoire lyonnais

Co-construire dans la durée le PATLY d'ici fin 2021 : déclinaison opérationnelle de la stratégie alimentaire, avec des actions précises et des thématiques à continuer d'explorer

Construire des communautés d'actions pour initier des projets sur le long terme

Et aussi...

Expérimenter et soutenir différentes initiatives pour évaluer leurs impacts avant intégration dans le PATLY en 2021

Poursuivre l'identification d'initiatives et les mettre en visibilité dans la durée

Initier ensemble une consultation citoyenne grand public pour recueillir largement des propositions

PRÉSENTATION ET CALENDRIER DE LA DÉMARCHE DE CONCERTATION

► **14 juin 2019** : forum de lancement de la seconde phase de concertation.
Partage des orientations et objectifs stratégiques et préfiguration des futurs groupes de travail

PLATEFORME EN LIGNE (patly.org)

- Compte-rendus des rencontres
- Mise en visibilité des acteurs et des initiatives
- Appel à contribution en ligne
- Échanges, partage et discussions sur les différents enjeux...

JUIN – DÉCEMBRE 2019

Initiatives et communautés

Groupes de travail

10/09/2019
Club DD

Consultations des citoyens

Août 2019 :
Appel à
Manifestation d'Intérêt (AMI)

Début 2020 : point d'étape (forum, plateforme...)

Poursuite de la dynamique d'organisation des communautés

2021 : version finale du Projet Alimentaire du Territoire LYonnais (PATLY)

GRAND LYON
la métropole

Lancement des groupes de travail (11.09.19)

NIVEAU DE MATURITÉ +
-

Groupes de conduite de projets concertés

- Changements de comportement
- Métiers de bouche et alimentation durable
- Restauration collective
- Transformation locale de qualité
- Optimiser son budget alimentaire
- Convivialité, alimentation durable, précarité
- Comment rendre attractif les métiers de l'alimentation en tension ?

Thématiques exploratoires

- Relation au territoires voisins
- Filières alimentaires : vers un cahier des charges
- Planification et déserts alimentaires
- Climat et alimentation
- Logistique (report 2020)

Prioriser les enjeux pressentis dans la 1^{ère} phase de co-construction

Enrichir les catégories d'acteurs pré-identifiées

Identifier les contributions possibles de chacun (pistes d'action, expérience d'usage, compétences, réseaux...)

Pour proposer **des pistes d'actions et des acteurs à associer** pour chacune des thématiques

■ En conclusion...

■ Les communes ont été et sont invitées à contribuer directement au PATLY

- - *en participant au forum du 14.06.19*
- - *en participant aujourd'hui au Club DD du 10.09.19*
- - en participant aux ateliers (précarité alimentaire, restauration, métiers de bouche, lutte contre les déserts alimentaires)
- - en contribuant directement sur la plateforme

■ Les communes sont invitées à informer leurs partenaires et les habitants

- - de la démarche sur l'alimentation, avec une plateforme dédiée
 - possibilité de contribution
 - recensement des acteurs et des initiatives
- - des ateliers de travail
- - des possibilités d'accompagnement des projets
(AMI précarité alimentaire: 200.000 euros)